

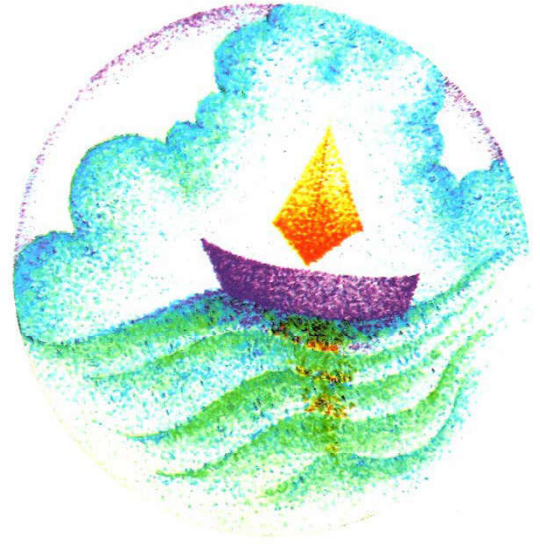
## ใบความรู้ที่ ๑

### ทัศนธาตุและองค์ประกอบศิลปะ

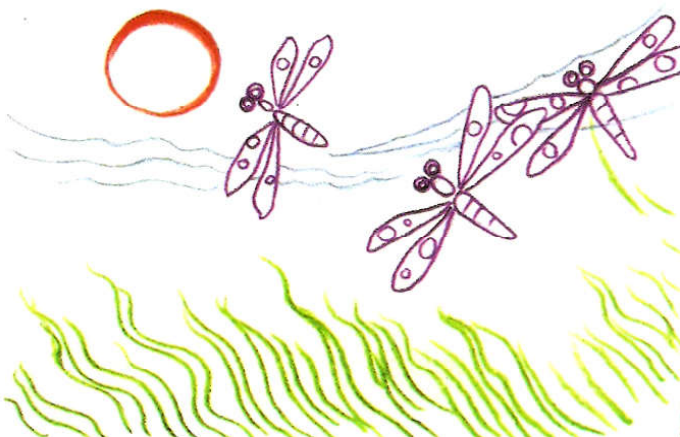
#### ๑. ทัศนธาตุ

**ทัศนธาตุ (Visual Elements)** ในทางทัศนศิลป์ หมายถึง ส่วนประกอบของศิลปะที่เกี่ยวข้องกับการรับรู้ทางการเห็นของมนุษย์ องค์ประกอบของทัศนธาตุ ส่วนประกอบในภาษาอังกฤษใช้คำว่า “Element” (เอนลิเมนต์) หรือเรียกกันว่า “ส่วนมูลฐาน” หมายถึง ส่วนประกอบของการจัดภาพ (ELEMENT OF COMPOSITION) หรือองค์ประกอบของทัศนธาตุ คำว่า ทัศนธาตุ คือ สิ่งที่มีมองเห็นได้ (Visual Element) ซึ่งประกอบด้วยสิ่งต่อไปนี้ คือ จุด (Dot) เส้น (Line) สี (Colour) รูปทรง รูปร่าง (Shape - Form) ขนาด สัดส่วน (Size - Proportion) ลักษณะผิว (Texture) แสง เงา (Light - Shade) และ ช่องว่าง (Space) เป็นต้น

**๑. จุด (Dot)** หมายถึง รอยลักษณะกลม หรือ รอยจากการจิ้ม กดกระแทก ด้วยวัสดุต่าง ๆ ถ้าจุดหลายร้อยหลายพันจุด เรียงต่อเนื่องกัน ไปในทิศทางเดียวกันจนกลายเป็นเส้น จุดเป็นมวลทั้งเล็กและใหญ่ ขึ้นอยู่กับวัสดุอะไรที่จุดลงไป เช่นถ้าจุดด้วยปลายดินสอ สีไม้ที่แหลมจุดจะเล็กลงมาก ถ้านำปลายฟู่กันจุ่มสีจุดลงไปจุดก็จะใหญ่ตามขนาดลดหลั่นกันไป อย่างไรก็ตาม จุดเป็นการระบุตำแหน่ง จุดเป็นการเริ่มต้น ของการสร้างสรรคงานจิตรกรรม จุดสามารถเรียงต่อกันให้มีน้ำหนักอ่อนแก่ ให้มีแสงเงาสร้างเป็นภาพได้สวยงาม



**๒. เส้น (Line)** เป็นมูลฐานสำคัญอันแรกของศิลปะทุกแขนง เส้นจะมีลีลาที่สื่อความมั่นคง ราบเรียบ สงบนิ่ง ห้วนไหว อ่อนโยน นิมนวล หวาดหวั่น ฯลฯ ได้ หากนำเส้นมาร้อยเรียงต่อกันจะได้ภาพตามจินตนาการ ซึ่งภาพจะสะท้อนความรู้สึก อารมณ์ของผู้เขียนได้ เส้นเกิดจากการ ขูด ขีด เขียนด้วยวัสดุต่างๆ ดังนั้นการวาดภาพ จึงเริ่มด้วยการรู้จักเส้นในลีลาต่างกัน เนื่องด้วยเส้นมีผลต่อความรู้สึกอย่างมาก เช่น **เส้นตรง** ให้ความรู้สึกแข็งแรงมั่นคง **เส้นโค้ง** ให้ความรู้สึก อ่อนช้อย นุ่มนวล ราบรื่น มีชีวิตชีวา และเคลื่อนไหว **เส้นประ** ให้ความรู้สึกเคลื่อนไหวเป็นช่วง ๆ ไม่ต่อเนื่องกัน ขาด ๆ ไม่สมบูรณ์ ไม่เด็ดขาด ดูลึกลับ **เส้นเฉียง** ให้ความรู้สึก เคลื่อนไหว ไม่มั่นคง ฯลฯ เป็นต้น เมื่อนำเส้นต่างๆ เหล่านี้มาประกอบกัน จะทำให้เกิดเป็นภาพ



ขึ้น และภาพที่สวยงาม คงไม่ได้เกิดจากเส้นอย่างเดียว แต่ต้องอาศัยองค์ประกอบอีกหลายอย่าง เช่นสี ค่าน้ำหนักอ่อนแก่ ความกลมกลืน ความแตกต่าง การสร้างจุดเด่น จุดสนใจ ฯลฯ ส่วนเส้นที่เกิดจากการวาดระบายด้วยสีไม้ นั้นไม่ได้แตกต่างจากความชำนาญในการใช้ดินสอ Drawing แต่จะเพิ่มเน้นความคมชัด และความเด่นของภาพด้วยเส้นและสีให้สวยงาม

**๓. สี (Colour)** เป็นส่วนประกอบที่มีความสำคัญอีกประการหนึ่งของการสร้างสรรค์งานศิลปะ ช่วยให้งานศิลปะน่าสนใจ มีชีวิต สีสมีอิทธิพลต่อความรู้สึก และอารมณ์ของมนุษย์ เป็นอย่างมาก ความสำคัญของสีมีไม่น้อยกว่า เส้น แสง เงา หรือน้ำหนักอ่อน-แก่ เพราะสีช่วยเพิ่มคุณค่าความงามการลงสีในภาพจะเกี่ยวข้องกับสัมพันธ์กับการให้น้ำหนักอ่อนแก่ต้องเน้นให้คุณค่าของสี คือการให้สีใดสีหนึ่งเกิดประโยชน์และมีหน้าที่ในการแสดงความโดดเด่นโดยการทำให้สีนั้นๆ มีค่าความเข้มเปลี่ยนแปลงไปจากเดิมคือให้เข้มมากขึ้นหรือให้จางลง การกำหนดค่าความเข้มดังกล่าว ต้องเป็นไปตามลำดับความอ่อนแก่ของสี ซึ่งโดยหลักทฤษฎีสีแต่ละสีมีระยะความเข้มที่แตกต่างกันเห็นได้ชัดคือประมาณ ๗-๘ ระยะความเข้ม ค่าความเข้มของสีมี ๒ ประเภท คือค่าความเข้มของสีหลายสีที่รวมกันในภาพ ซึ่งเรียงจากสีอ่อนไปหาสีแก่ หรือสีจางไปหาสีเข้ม อีกประเภทหนึ่งคือ ค่าน้ำหนักอ่อน - แก่ของสีเดียวโดยกระจายความเข้มให้เจือจางลงตามลำดับ ส่วนการให้สีที่กลมกลืน สีตัดกัน หรือสีที่โดดเด่นย่อมขึ้นอยู่กับจินตนาการ ความต้องการและแนวการเขียนภาพของผู้สร้างสรรค์



สีขั้นที่ ๑ หรือแม่สี (Primary Colours)	สีขั้นที่ ๒ (Secondary Colours)	สีขั้นที่ ๓ (Intermediate Colours)	สีตรงข้าม (Complementary Colours)
แม่สี ประกอบด้วยสี ๓ สี คือ สีแดง สีเหลือง สีน้ำเงิน ซึ่งเป็นสีที่ไม่สามารถ ผสมได้จากสีใดๆ	สีขั้นที่ ๒ ประกอบด้วยสี ๓ สี คือ สีส้ม (แดง + เหลือง) สีเขียว (เหลือง + น้ำเงิน) สีม่วง (แดง + น้ำเงิน) สีกลุ่มนี้ได้จากการผสมแม่สี ๒ สีเข้าด้วยกัน	สีขั้นที่ ๓ ได้จากการผสมแม่สี กับ สีขั้นที่ ๒ จึงได้สีเพิ่มอีก ๖ สี ได้แก่ สีแดงส้ม สีส้มเหลือง สีเขียวเหลือง สีเขียวน้ำเงิน สีม่วงน้ำเงิน สีม่วงแดง	สีขั้นที่ ๔ ได้จากการผสมสีที่อยู่ตรงข้ามกันของวงจรสี ถ้าผสมในสัดส่วนเท่าๆ กันจะได้ สีดำ สีเทาเข้ม หรือ น้ำตาล

นอกจากนี้ วงจรสี ยังช่วยให้เราแบ่งสีออกเป็น ๒ กลุ่มใหญ่ คือ สีโทนร้อน และ สีโทนเย็น

**สีโทนเย็น**  
(Cool Colours)  
ให้ความรู้สึกสงบ สบาย เย็น



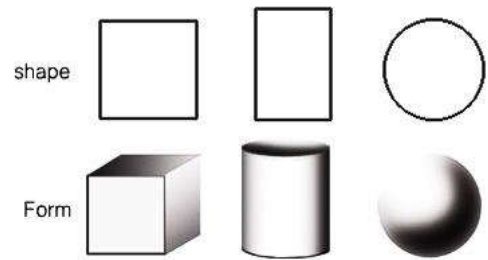
**สีโทนร้อน**  
(Warm Colours)  
ให้ความรู้สึกร้อน ตื่นเต้น

## สีกับความรู้สึก

<b>สีชมพู</b>	ให้ความรู้สึกอบอุ่น อ่อนโยน นุ่มนวล อ่อนหวาน ความรัก การแต่งงาน ความเอาใจใส่ วัยรุ่น นุ่มสาว ผู้หญิง ความน่ารัก ความสดใส
<b>สีส้ม</b>	ให้ความรู้สึกร้อน ความอบอุ่น ความสดใส มีชีวิตชีวา ตื่นเต้น ร่าเริง อุดม ความเป็นวัยรุ่น ความคึกคะนอง การปลดปล่อย ความเปรี้ยว ความระมัดระวัง
<b>สีเหลือง</b>	ให้ความรู้สึกสดใส สะดุดตาและโดดเด่น ความร่าเริง ความเบิกบานสดชื่น สนุกสนาน ชีวิตใหม่ ความสดใหม่ ความสนุกสนาน การแผ่กระจาย อำนาจบารมี ความอ่อนแอ ความโลภ
<b>สีเขียว</b>	ให้ความรู้สึกผ่อนคลาย เป็นธรรมชาติ สงบ เงียบ ร่มรื่น ร่มเย็น การพักผ่อน ความปลอดภัย ปกติ ความสุข ความสุขุมเยือกเย็น
<b>สีฟ้า</b>	ให้ความรู้สึกเย็นสบาย ปลอดภัยโปร่ง กว้าง เบา โปร่งใส สะอาด ปลอดภัย ความสว่าง ลมหายใจ ความเป็นอิสระเสรีภาพ เป็นธรรมชาติ การช่วยเหลือ แบ่งปัน
<b>สีน้ำเงิน</b>	ให้ความรู้สึกสุขุม ภูมิฐาน ความสุภาพ หนักแน่น เครื่องขั้วม สงบ เอาการเอางาน ละเอียด รอบคอบ สง่างาม มีศักดิ์ศรี สูงศักดิ์ มีฐานะ เป็นระเบียบถ่อมตน จงรักภักดี
<b>สีม่วง</b>	ให้ความรู้สึกมีเสน่ห์ น่าติดตาม เร้นลับ ซ่อนเร้น มีอำนาจ มีพลังแฝงอยู่ ความรัก ความเศร้า ความสับสน ความผิดหวัง ความสงบ ความสูงศักดิ์ ทุจริตมีระดับ ความคิดสร้างสรรค์
<b>สีน้ำตาล</b>	ให้ความรู้สึกเข้มแข็ง น่าเชื่อถือ มั่นคง ความเป็นธรรมชาติ ความยากจน ความสกปรก
<b>สีขาว</b>	ให้ความรู้สึกบริสุทธิ์ สะอาด ไร้เดียงสา สดใส เบบาง อ่อนโยน เปิดเผย การเกิด ความรัก ความหวัง ความจริง ความเมตตา ความศรัทธา ความเคารพนับถือ ความนอบน้อม ความดีงาม
<b>สีเทา</b>	ให้ความรู้สึกเศร้า อาลัย ท้อแท้ ความลึกลับ ความหดหู่ ความน่าเบื่อ ความชรา ความสงบ ความเงียบ สุภาพ สุขุม ถ่อมตน สกปรก
<b>สีดำ</b>	ให้ความรู้สึกภูมิฐาน ทุจริตมีระดับ สง่า ร่วมสมัย เป็นทางการ ความโกรธ ความโศกเศร้า ความกลัว มีพลังอำนาจ ความลึกลับ
<b>สีทอง</b>	ให้ความรู้สึกความหรูหรา โอ่อ่า มีราคา สูงค่า เป็นสิ่งสำคัญ ความเจริญรุ่งเรือง ความสุข ความมั่งคั่ง ความร่ำรวย การแผ่กระจาย
<b>สีแดง</b>	ให้ความรู้สึกร้อน รุนแรง กระตุ้น ทำท่าย การเคลื่อนไหว ความตื่นเต้น ไร้ใจ ความทะเยอทะยาน ความโกรธ มีพลัง ความอุดมสมบูรณ์ ความมั่งคั่ง ความรัก ความสำคัญ สัญลักษณ์อันตราย

#### ๔. รูปร่าง-รูปทรง (Shape-Form)

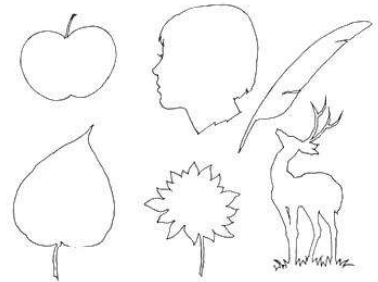
**รูปร่าง (Shape)** หมายถึง พื้นที่ภายในเสขอบเขต หรือพื้นที่ที่มีบริเวณรอบนอกหรือเส้นรอบนอกของวัตถุ เป็นภาพ ๒ มิติ มีความกว้างกับความยาว รูปร่างจึงมีลักษณะแบน ๆ เช่น เงามตกทอดของวัตถุ จะเห็นเพียงพื้นที่ของวัตถุ ไม่มีความหนา เห็นเพียงเส้นรอบนอกของวัตถุเท่านั้น ฯลฯ



**รูปทรง(Form)** หมายถึง ปริมาตรภายในของเส้นขอบที่มีลักษณะเป็นโครงสร้างที่ปรากฏ แสดงให้เห็นความกว้าง ความยาว และความหนาหรือความลึก อย่างเป็นชัดเจน ทั้งสามด้านทำให้เกิดภาพลวงตาในลักษณะ ๓ มิติ รูปทรงเป็นภาพที่ต่อเนื่องมาจากรูปร่าง

#### รูปร่าง-รูปทรง แบ่งออกเป็น ๓ ชนิด คือ

๑) **แบบเหมือนจริง(Realistic)** เป็นรูปธรรมชาติ หรือรูปสิ่งของต่างๆ เช่น คน สัตว์ พืช แมว นก บ้านเรือน เป็นรูปเหมือนจริงที่ดูแล้วเข้าใจรับรู้ได้ง่าย



๒) **รูปตัดทอน รูปดัดแปลง (Abstract)** เป็นรูปที่ดัดแปลงหรือตัดทอนจากธรรมชาติ หรือจากสิ่งที่คุ้นเคย ค้นคว้า รูปร่างตัดทอนหรือดัดแปลงนี้ทำได้หลายวิธี เช่น ทำให้บิดเบี้ยวจากความเป็นจริง ทำให้เหนือความเป็นจริง หรือเป็นรูปที่นำมาจัดใหม่ นำมาตัดต่อใหม่เป็น

๓) **รูปอิสระหรือรูปร่างนามธรรม(Freeหรือ Abstract)** เป็นรูปที่สร้างสรรค์แปรเปลี่ยนไปจากลักษณะเดิม โดยเปลี่ยนแปลงไปตามความคิดสร้างสรรค์ เช่น รูปของหิน รูปใบไม้ รูปการหยดย้อยของน้ำ

#### ๕. ขนาด สัดส่วน (Size - Proportion)

**ขนาด** หมายถึง ลักษณะของรูปที่กำหนดสังเกตได้ว่าใหญ่ เล็ก สั้น ยาว หนักเบาเท่านั้นเท่านี้ เช่น ขนาดใหญ่ ขนาดยาว ไม่ได้ขนาด เป็นต้น

**สัดส่วน** หมายถึง ความสัมพันธ์ของสัดส่วน ขนาดความกว้าง ความยาว ความสูง ความลึก ของสิ่งต่าง ๆ ว่ามีความพอดีเหมาะสม ด้วยการเปรียบเทียบความสัมพันธ์ของคน สัตว์ พืช วัตถุสิ่งของ เป็นต้น สัดส่วนแบ่งออกเป็น ๒ ลักษณะ ได้แก่

๑) **สัดส่วนที่สมบูรณ์ที่สมบูรณ์ด้วยตนเอง** เช่น สัดส่วนของมนุษย์ความสูงเจ็ดส่วนครึ่ง สัดส่วนดอกไม้ต้องสัมพันธ์กับลำต้น

๒) **สัดส่วนที่สมบูรณ์ที่สมบูรณ์ด้วยองค์ประกอบอื่น** เช่น สัดส่วนของโต๊ะเก้าอี้ สัดส่วนของดอกไม้กับแจกัน สัดส่วนของห้องรับแขกกับเฟอร์นิเจอร์สัดส่วนที่สมบูรณ์ด้วย

สัดส่วนต้องมีความสัมพันธ์สอดคล้องกันเกิดความพอดีพอดี จึงจะเกิดคุณค่าทางความงามและประโยชน์ใช้สอย สิ่งของเครื่องใช้ของมนุษย์ต้องได้สัดส่วนขนาดเหมาะสมกับส่วนสูงน้ำหนักสรีระของผู้ใช้ เช่น เติงนอน เก้าอี้ ตู้เสื้อผ้า เครื่องใช้ เป็นต้น งานศิลปะต้องมีขนาดพอเหมาะสัดส่วนที่สัมพันธ์กลมกลืนจึงจะเกิดความสวยงาม เช่น ภาพเขียนต้องมีมิติลึกตื้น สีเส้นสวยงาม จัดได้เหมาะสม รูปปั้นต้องสามารถทรงตัวอยู่ได้ไม่หนักไม่เบาเกินไป รูปร่างรูปทรงได้สัดส่วนที่ถูกต้องขนาดพอเหมาะกับสถานที่ตั้ง ส่วนสูงของอาคารมีความสัมพันธ์กับส่วนสูงของมนุษย์ เป็นต้น

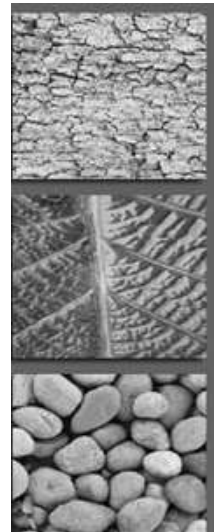




**๖. ลักษณะผิว (Texture)** หมายถึง ลักษณะของผิวภาพ เมื่อได้สัมผัสหรือมองดูแล้วรู้สึกได้ว่า ลื่นเป็นมัน หยาบ กระด้าง ละเอียด นุ่มนวล แข็ง ขรุขระ และเรียบ ซึ่งจะช่วยให้อาภพนั้นดูเด่นชัดขึ้น และเพื่อสร้างความรู้สึกให้เกิดขึ้นและมีความแปลก แตกต่าง ชัดแย้งกันในภาพ ลักษณะของผิวต่าง ๆ ย่อมมีความแตกต่างกัน ฉะนั้นการระบายสีที่เหมือนจริง จะต้องเริ่มจากการใช้จุด เส้นหรือการแลเงา ซึ่งจำเป็นอย่างยิ่งที่จะต้องฝึกการเขียนเส้น ฝึกการลงน้ำหนักให้ชัดเจน พื้นผิวแบ่งออกเป็น ๒ ชนิด คือ

**๑) พื้นผิวที่ราบเรียบ** ได้แก่ วัตถุที่มีพื้นผิวราบเรียบ มีลักษณะของผิวที่เกลี้ยงเกลา ละเอียด เนียน กลมกลื่น เช่น แผ่นกระจก โลหะขัดเงา ผ้าไหมผ้าแพร กระเบื้องผนัง กระดาษผิวเรียบ เป็นต้น

**๒) พื้นผิวที่ขรุขระ** ได้แก่ วัตถุที่มีพื้นผิวขรุขระ หยาบ เช่น ผิวของเปลือกไม้ ผิวของเปลือกหอยแครง กระดาษทราย ผ้าด้ายดิบ เป็นต้น



**๗. แสง และ เงา (Light And Shadow)** คือ ปรากฏการณ์ทางธรรมชาติที่แสดงให้เห็นด้วยการรับรู้ ในเรื่องของรูปร่าง รูปทรง ปริมาตรหรือมิติขึ้น เช่น วัตถุชิ้นหนึ่งได้รับแสงสว่างจากจุดกำเนิดใด ๆ ก็ตาม รูปร่างนั้นจะสว่าง และส่วนอีกหนึ่งจะมีมืด เรียกว่า “แสงและเงา” หรือค่าน้ำหนักอ่อนแก่ จะช่วยให้เกิดความกลมกลื่นความโค้ง ความเว้า นูน ตื้น การให้แสงเงาหรือน้ำหนักอ่อนแก่ของวัตถุจะมีมากมากหรือน้อย ย่อมขึ้นอยู่กับแสงสว่างที่ส่องมากระทบวัตถุนั้น ถ้าแสงสว่างน้อยเพียงสลัวๆ เงาของวัตถุจะน้อย ถ้าแสงสว่างมากเงาของวัตถุก็จะเข้มชัดมากขึ้นตามลำดับ ฉะนั้นในการเขียนภาพระบายสี จะต้องรู้จักการลงน้ำหนักอ่อนแก่ให้ได้ใกล้เคียงกับแสงที่ตกกระทบลงบนวัตถุและน้ำหนักที่มองเห็นจึงจะทำให้ภาพดูเหมือนจริง นอกจากการลงน้ำหนักจะแสดงถึงความงามตามธรรมชาติและเหมือนจริงแล้ว ยังแสดงถึงความงามอันเกิดจากการลงน้ำหนักให้ประสานกันอย่างอิสระ อาจดูตื้นลึกหรือแบนก็ได้ เพราะมีได้แสดงให้เห็นเหมือนของจริง การลงน้ำหนักแบบนี้ส่วนมากจะใช้ภาพเขียนที่ต้องการแสดงความสามารถในการคิดสร้างสรรค์รูปร่างรูปทรงขึ้นใหม่ หรือการดัดแปลงรูปทรงจากของจริงให้เป็นไปตามความคิด จินตนาการของผู้สร้างสรรค์ ซึ่งจะทำให้เกิดความงามที่การลงน้ำหนักแสงเงาหรือการแรเงา เป็นวิธีการเปลี่ยนแปลงค่า รูปร่างของวัตถุที่มีลักษณะเป็น ๒ มิติ ให้เปลี่ยนเป็นรูปทรง ซึ่งมีค่าเป็น ๓ มิติ คือ การเพิ่มน้ำหนักแสงและเงาเข้าไปให้เกิดเป็นมิติที่ ๓ ทำให้รูปทรงเปลี่ยนแปลงค่าเป็น รูปทรง มีความตื้น ลึก หนา บาง เกิดขึ้น ซึ่งความตื้น ลึก หนา บาง เป็นเพียงความรู้สึกเท่านั้น ดังนี้เองจึงมีผู้เปรียบไปว่า “งานจิตรกรรม คือ การสร้างภาพลวงตา”

**๘. ช่องว่าง หรือ ช่องไฟ (Space)** หมายถึง พื้นที่ว่างที่เกิดขึ้นภายในภาพ เช่น ภาพทิวทัศน์ภาพหนึ่ง อาจมีท้องฟ้าที่สดใส มีพระอาทิตย์มีต้นไม้ใบหญ้า มีดอกไม้ มีนกบินต่างๆ เหล่านี้จะต้องอยู่บนพื้นที่ที่เป็นตำแหน่งเฉพาะของสิ่งที่เป็นจริง ตามธรรมชาติ และในตำแหน่งของสิ่งต่างๆ จะมีช่องว่าง ช่องไฟที่พอเหมาะพอดี จึงจะเกิดความสวยงามเช่นเดียวกัน บริเวณว่าง มี ๒ ชนิด คือ **บริเวณว่างนอกรูป** และ **บริเวณว่างในรูป** การจัดบริเวณว่างให้เหมาะสมจึงขึ้นอยู่กับความสัมพันธ์



ระหว่างความว่างเปล่ากับวัตถุที่เข้าไปแทนที่ ความว่างเปล่าให้เกิดความพอเหมาะพอดี ภาพก็จะลงตัว สวยงามได้

## ๒.องค์ประกอบศิลปะ

องค์ประกอบศิลป์ หมายถึง การนำส่วนประกอบต่าง ๆ ของทัศนธาตุเช่น จุด เส้น รูปร่าง

รูปทรง ขนาด สัดส่วน แสงเงา สี ช่องว่าง และลักษณะผิว มาสร้างสรรค์ การเรียนรู้องค์ประกอบศิลป์จึงเป็นพื้นฐานสำคัญในการสร้างสรรค์ผลงานศิลปะทุกแขนงเพื่อให้เกิดความงามหรือสื่อความหมายทางศิลปะดังนั้นการจัดองค์ประกอบศิลป์ จึงหมายถึง การนำเอาส่วนประกอบของทัศนธาตุต่างๆ มาจัดเข้าด้วยกัน ให้เกิดเป็นผลงานศิลปะ โดยมีหลักการจัดดังนี้



### ๑. เอกภาพ (Unity) หมายถึง ความเป็นอันหนึ่งอันเดียวกัน

ความสอดคล้องกลมกลืนกัน เป็นหน่วยเดียวกันไม่สามารถแบ่งแยกได้ โดยการจัดระเบียบของรูปทรง จังหวะลีลา เนื้อหาให้เกิดดุลยภาพ อารมณ์ ความรู้สึก มีความชัดเจนสื่อความหมายได้ง่าย เอกภาพ เกิดจากการนำเอารูปร่างรูปทรงมาประสานสัมพันธ์กันให้เกิดเอกภาพได้หลายวิธีดังนี้

๑) วิธีสัมผัส คือ การนำเอารูปร่างรูปทรงมาสัมผัสกันในลักษณะต่าง ๆ เช่น สัมผัสด้านต่อด้าน การสัมผัสมุมต่อมุม การสัมผัสด้านต่อมุม

๒) วิธีทับซ้อน คือ การนำเอารูปร่างรูปทรงมาวางทับซ้อนกันในลักษณะต่างๆ เช่น การทับซ้อนบางส่วน การทับซ้อนทุกส่วน การทับซ้อนคาบเกี่ยว การทับซ้อนแบบลูกโซ่

๓) วิธีจัดกลุ่ม คือ การนำเอารูปร่างรูปทรงมาจัดกลุ่มกันกันในลักษณะต่างๆ เช่น การนำเอารูปร่าง ๒ รูป มาวางใกล้กัน และการนำเอารูปร่าง ๒ รูป มาวางห่างกัน



๒. ความสมดุล (Balance) หมายถึง ความเท่ากัน เสมอกัน มีน้ำหนักและแรงปะทะเท่ากัน มีความกลมกลืนพอเหมาะพอดี การนำเอาส่วนประกอบศิลปะมาจัดให้เกิดน้ำหนักแสงเงาเท่ากันทั้งสองข้างซ้ายขวาเท่ากัน โดยมีแกนสมมติ แบ่งให้ซ้าย ขวา หน้า หลัง บน ล่าง เท่ากัน การเท่ากันนี้อาจเท่ากันจริงแต่อาจเท่ากัน ในความรู้สึกของตาที่มองเห็น ความสมดุล แบ่ง ออกเป็น ๒ ประเภท

๑) ความสมดุล ๒ ข้างเท่ากัน หมายถึง การจัดวางองค์ประกอบต่างของศิลปะ ทั้ง ๒ ข้างของแกนสมมติ มีขนาด สัดส่วน น้ำหนัก มีรูปแบบเหมือนกัน ความสมดุลลักษณะนี้นิยมใช้ในงานออกแบบจัด

๒) ความสมดุล ๒ ข้างไม่เท่ากัน หมายถึง การจัดวางองค์ประกอบต่างของศิลปะ ทั้ง ๒ ข้างของแกนสมมติ มีขนาด สัดส่วน น้ำหนัก ไม่เท่ากัน มีรูปแบบไม่เหมือนกัน ไม่เสมอกัน แต่มีความสมดุลกันในการรู้สึก ความสมดุลลักษณะนี้นิยมใช้มาก เพราะทำให้



อารมณ์ความรู้สึกเคลื่อนไหว ดูแล้วสมดุลงันทั้งภาพ ศิลปิน ได้แสดงออกอย่างอิสระ

**๓. จุดเด่น (Dominance)** หมายถึง จุดสนใจหรือประธานของงานศิลปะ จุดเด่นเป็นส่วนสำคัญที่เด่นที่สุดในงานศิลปะทุกประเภท จุดเด่นจะชัดเจนสะดุดตามีพลังดึงดูดความสนใจ หลักการทำให้เกิดจุดเด่น

๑) ตำแหน่งของจุดเด่น มักวางไว้ระยะหน้า หรือระยะกลาง ไม่นิยมวางจุดเด่นไว้ตรงกึ่งกลาง เพราะจะทำให้ความรู้สึกหยุดนิ่ง ทำให้งานด้อยคุณค่า วรวางไว้ให้เอียงไปซ้าย ขวา หรือบน ล่าง ใกล้กับจุดกึ่งกลาง

๒) การเน้นจุดเด่น

๒.๑) เน้นด้วยขนาดหรือรูปร่างรูปทรง โดยนำเอารูปร่างหรือรูปทรงที่มีขนาดต่างกันมาจัดองค์ประกอบ ต้องวางตำแหน่งให้เหมาะสม

๒.๒) เน้นด้วยแสงเงา คือ ใช้น้ำหนักแสงเงาไล่ระยะแสงสว่างและเงามืด การเน้นด้วยแสงเงาควรให้กลมกลืนกันและตัดกันให้ได้ จุดเน้นที่ชัดเจนและเหมาะสม

๒.๓) การเน้นด้วยเส้น คือ การใช้เส้นแบบต่างๆมาใช้ให้เกิดจุดเด่น โดยเน้นให้เกิดความกลมกลืน และเน้นให้เกิดความขัดแย้งอย่างเหมาะสม จะทำให้เกิดจุดเด่นที่มีคุณค่าทางความงาม

๒.๔) การเน้นด้วยวรรณะของสี คือการใช้สีวรรณะ มาช่วยเน้นให้เกิดจุดเด่น

**๔. ความกลมกลืน (Harmony)** หมายถึง เข้ากันได้ดีไม่ขัดแย้งกันขององค์ประกอบศิลป์ เช่น เส้น รูปร่าง รูปทรง ขนาดสัดส่วน สีผิว ประกอบเข้าด้วยกันเกิดการประสานสัมพันธ์กลมกลืนเป็นอันหนึ่งอันเดียวกันความกลมกลืนมี ๖ ลักษณะดังนี้

๑) กลมกลืนด้วยขนาด คือ การนำเอารูปร่างรูปทรงที่มีขนาดใกล้เคียงกันมาจัดวางให้เกิดการประสานสัมพันธ์กลมกลืนเป็นอันหนึ่งอันเดียวกัน มีช่องว่างพอเหมาะพอดี

๒) กลมกลืนด้วยสี คือ การเลือกใช้สีในวรรณะเดียวกัน ไล่สีจากอ่อนแก่ ผสมด้วยสีขาว สีวรรณะร้อน วรรณะเย็น ก็จะได้ภาพที่เกิดความกลมกลืนด้วยสี

๓) กลมกลืนด้วยเส้น คือ นำเอาเส้นชนิดใดชนิดหนึ่งที่มีขนาดใกล้เคียงกัน มาจัดให้องค์ประกอบให้มีความกลมกลืน

๔) ความกลมกลืนด้วยลักษณะผิว คือ การนำเอาลักษณะผิว ใกล้เคียงกัน มาจัดองค์ประกอบ เช่น ผิวมัน ผิวละเอียด ผิวเรียบ มาจัดให้มีความกลมกลืน

๕) กลมกลืนจากสิ่งที่เหมือนกัน คือ การนำเอาองค์ประกอบที่เหมือนกันมาจัดรวมกัน

๖) กลมกลืนจากสิ่งที่คล้ายกัน คือ การนำเอาองค์ประกอบที่คล้ายกันมาจัดรวมกัน

**๕. ความขัดแย้ง (Contrast)** หมายถึงความไม่ลงรอยกัน เข้ากันไม่ได้ ไม่ประสานสัมพันธ์ขององค์ประกอบศิลป์ ทำให้เกิดความแตกต่างในเรื่องทิศทางของเส้น รูปร่างรูปทรง ขนาดของสิ่งต่าง ๆ ศิลปินจะต้องนำเอาความขัดแย้งขององค์ประกอบมาจัดให้เกิดความกลมกลืน งานศิลปะ จึงจะมีคุณค่าดังนี้

๕.๑) วิธีการลดความขัดแย้ง คือการลดหรือเพิ่มองค์ประกอบศิลป์ ที่มีความขัดแย้งกันส่วนใดส่วนหนึ่งลง ให้เหลือปริมาณความขัดแย้ง ๘๐ : ๒๐

๕.๒) ลักษณะของความขัดแย้งคือ ความขัดแย้งด้วยขนาด ความขัดแย้งด้วยรูปทรง ความขัดแย้งด้วยรูปร่าง ความขัดแย้งด้วยสี ความขัดแย้งด้วยลักษณะผิว และความขัดแย้งด้วยเส้น

