

หน้าที่พลเมือง วัฒนธรรม และการดำเนินชีวิตในสังคม

ชั้นมัธยมศึกษาปีที่ ๕

กลุ่มสาระการเรียนรู้สังคมศึกษา ศาสนา และวัฒนธรรม

หน่วยการเรียนรู้ที่ ๑

หน่วยการเรียนรู้ที่ ๒

หน่วยการเรียนรู้ที่ ๓

หน่วยการเรียนรู้ที่ ๔

หน่วยการเรียนรู้ที่ ๕

หน่วยการเรียนรู้ที่ ๖

หน่วยการเรียนรู้ที่ ๗



นายศุภาวัฒน์ ไชยสา
ครู โรงเรียนนาเชือกพิทยาสรรค์

วัฒนธรรมไทย

จุดประสงค์การเรียนรู้

- วิเคราะห์ความจำเป็นที่จะต้องมีการปรับปรุงเปลี่ยนแปลงอนุรักษ์วัฒนธรรมไทย และเลือกรับวัฒนธรรมสากลได้

- วัฒนธรรม หมายถึง แบบอย่างหรือวิถีการดำเนินชีวิตของชุมชนแต่ละกลุ่ม เป็นตัวกำหนดพฤติกรรม การอยู่ร่วมกันอย่างปกติสุขในสังคม วัฒนธรรมแต่ละสังคมจะแตกต่างกัน ขึ้นอยู่กับปัจจัยทาง ภูมิศาสตร์และทรัพยากรต่างๆ ลักษณะอีกประการหนึ่งของวัฒนธรรมคือ เป็นการสั่งสมความคิด ความเชื่อ วิถีการ จากสังคมรุ่นก่อนๆ มีการเรียนรู้ และสามารถถ่ายทอดไปยังรุ่นต่อๆ ไปได้ เช่น ภาษา กฎหมาย ศิลปะ ศาสนา การปกครอง อุปกรณ์ที่เป็นวัตถุหรือสิ่งประดิษฐ์ เป็นต้น



เพื่อใช้ประโยชน์ต่อการดำรงชีวิต

- เป็นเป้าหมายหรือวัตถุประสงค์ในการดำรงชีวิต
- เป็นตัวกำหนดความสัมพันธ์หรือพฤติกรรมของมนุษย์
- เป็นตัวควบคุมสังคม
- เป็นสิ่งของเครื่องใช้ทุกประเภท

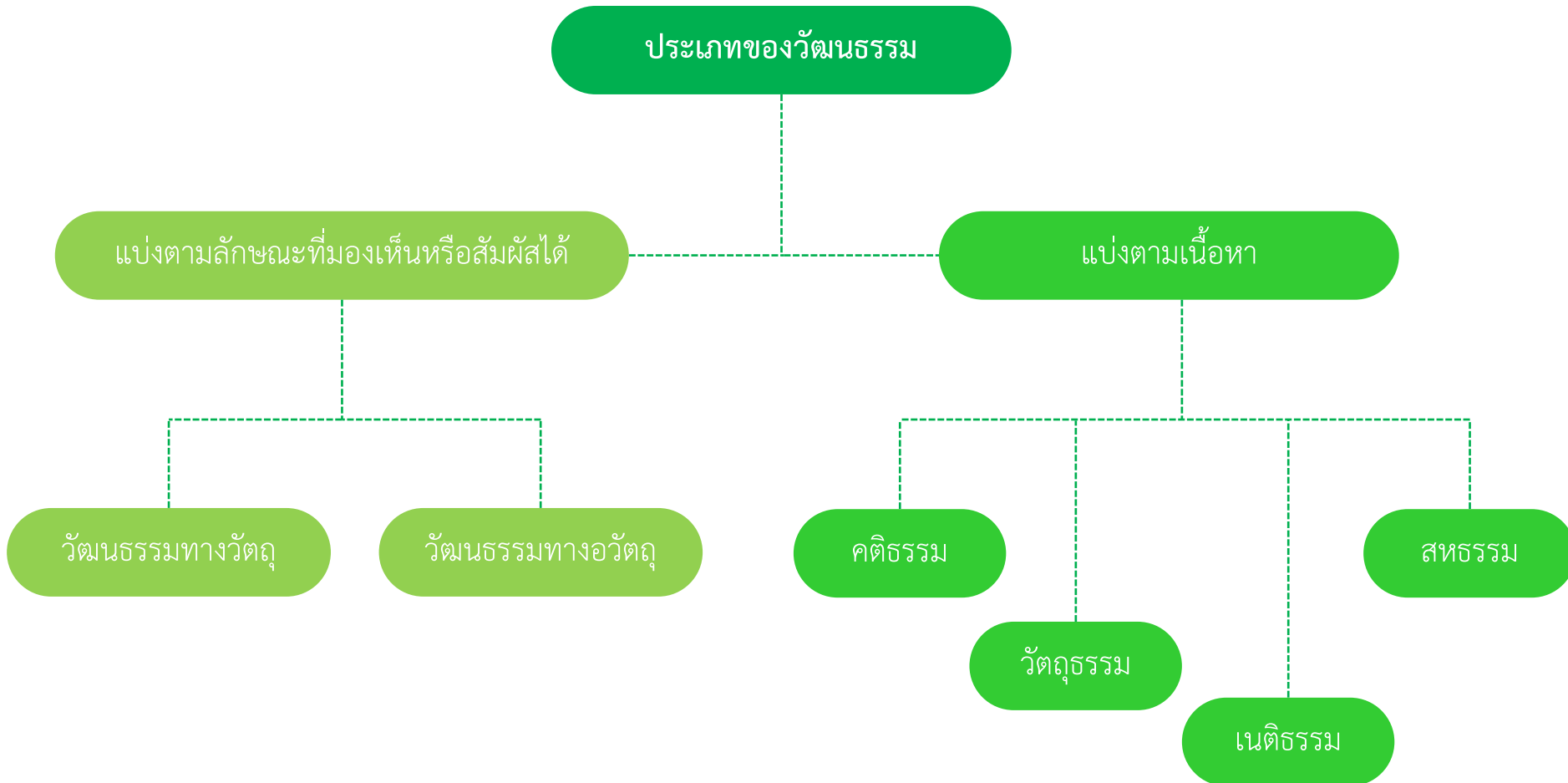
วัฒนธรรมก่อให้เกิด ความเป็นอันหนึ่งอันเดียวกัน

- ก่อให้เกิดความเป็นปึกแผ่น หากสมาชิกของสังคมมีลักษณะคล้ายคลึง เป็นอันหนึ่งอันเดียวกัน ก่อให้เกิดความผูกพัน พึ่งพาอาศัยกันและกัน มีจิตสำนึกรู้สึกเป็นพวกเดียวกัน ตลอดจนร่วมกันอนุรักษ์และสืบสาน วัฒนธรรมของตนให้อยู่รอดและพัฒนาก้าวหน้าต่อไปได้

วัฒนธรรมทำหน้าที่หล่อหลอมบุคลิกภาพ ให้กับสมาชิกของสังคม

- ให้มีลักษณะเป็นแบบใดแบบหนึ่ง บุคลิกภาพดังกล่าวจะแสดงออกใน รูปของนามธรรม เช่น ความเชื่อ ความสนใจ ทศนคติ ความรู้ ความคิดสร้างสรรค์ และสิ่งที่มองเห็น เช่น การแต่งกาย กิริยาท่าทาง เป็นต้น

แผนผังการจัดประเภทของวัฒนธรรม



การจัดประเภทตามลักษณะที่มองเห็นหรือสัมผัสได้

วัฒนธรรมทางวัตถุ

- เป็นวัฒนธรรมที่สามารถมองเห็นและสัมผัสได้ เช่น หนังสือ แวนตา รถยนต์ โทรศัพท์ คอมพิวเตอร์ เป็นต้น



วัฒนธรรมทางอวัตถุ

- เป็นวัฒนธรรมที่มองไม่เห็น หรือเป็นมโนภาพ เช่น ค่านิยม มารยาท ปรัชญา บรรทัดฐาน สถาบันทางสังคม ความเชื่อ เป็นต้น



การจัดประเภทตามเนื้อหา

คติธรรม

- เป็นวัฒนธรรมที่เกี่ยวกับหลักในการดำเนินชีวิต ส่วนใหญ่เป็นเรื่องของจิตใจซึ่งได้เรียนรู้จากศาสนา เช่น ความเมตตากรุณา ความกตัญญูกตเวที เป็นต้น

วัตถุธรรม

- เป็นวัฒนธรรมทางวัตถุ ที่สามารถจับต้องสัมผัสได้ เช่น บ้านเรือน อาหาร เครื่องแต่งกาย ถนนหนทาง สิ่งประกอบความเป็นอยู่ทุกชนิด เครื่องอุปโภคบริโภคต่างๆ เป็นต้น

เนติธรรม

- เป็นวัฒนธรรมทางกฎหมาย หรือกฎศีลธรรมต่างๆ รวมทั้งระเบียบประเพณีที่มีการยอมรับนับถือ เช่น กฎหมาย กฎศีลธรรม จารีตประเพณี เป็นต้น

สัทธรรม

- เป็นวัฒนธรรมทางสังคมที่เกี่ยวกับหลักการปฏิบัติทางสังคม รวมทั้งมารยาทต่างๆ ในสังคม เช่น มารยาทในการเข้าสังคม มารยาทบนโต๊ะอาหาร

ลักษณะและความสำคัญของวัฒนธรรมไทย

- ประเทศไทยเป็นถิ่นที่อยู่ของชนหลายชาติพันธุ์ โดยจากฐานข้อมูลกลุ่มชาติพันธุ์ในประเทศไทยของศูนย์มานุษยวิทยาสิรินธร ได้แบ่งกลุ่มชาติพันธุ์ในประเทศไทยออกเป็น ๓ กลุ่มตามตระกูลภาษาที่ใช้ ได้แก่



กลุ่มตระกูลภาษาออสโตรเอเชียติก เช่น ลัวะ ปะหล่อง มลาบรี มอญ
ชาไก เป็นต้น

กลุ่มตระกูลภาษาไท-กะได เช่น ไทย ไทใหญ่ ไทลื้อ พวน ลาว เป็นต้น

กลุ่มตระกูลภาษาจีน-ทิเบต เช่น กะเหรี่ยง จีนฮ่อ ม้ง มูเซอ อาข่า
 เป็นต้น

- จากอดีตมาจนถึงปัจจุบัน สังคมไทยมีความเป็นปึกแผ่นและมีวัฒนธรรมหลักที่เป็นเอกลักษณ์ของประเทศที่เด่นชัด ทำให้สามารถแยกแยะความแตกต่างระหว่างวัฒนธรรมไทยกับวัฒนธรรมพม่า วัฒนธรรมลาว วัฒนธรรมเขมร และวัฒนธรรมของชนในภูมิภาคอื่นของเอเชียและของโลกได้อย่างชัดเจน เราจึงเรียกกันว่า “วัฒนธรรมไทย”

ลักษณะของวัฒนธรรมไทย

- วัฒนธรรมไทยเป็นวัฒนธรรมที่ได้หล่อหลอมให้คนไทยทุกหมู่เหล่าทุกภูมิภาคเป็นหนึ่งเดียวและนำมาปฏิบัติใช้เป็นวิถีชีวิตที่คนทั้งชาติต่างภูมิใจ เป็นสิ่งยึดเหนี่ยวให้เกิดความสามัคคีของพลเมือง โดยพื้นฐานวัฒนธรรมไทยมาจากสิ่งต่างๆ ดังต่อไปนี้

การมีพระมหากษัตริย์ ทรงเป็นประมุข

- สถาบันพระมหากษัตริย์เกิดขึ้นและอยู่คู่สังคมไทยมาเป็นเวลานาน เริ่มตั้งแต่เริ่มต้นเป็นชาติไทย พระมหากษัตริย์ทรงเป็นศูนย์รวมจิตใจของคนทั้งชาติ พสกนิกรให้ความเคารพนับถือ และเป็นที่ยึดเหนี่ยวของคนทั้งประเทศ



พระพุทธศาสนา

- เป็นศาสนาที่คนไทยส่วนใหญ่นับถือ วิถีชีวิตของคนไทยผูกพันกับพระพุทธศาสนาอย่างแน่นแฟ้น นอกจากนี้รัฐได้ส่งเสริมความเข้าใจอันดีกับศาสนิกชนคนไทยที่นับถือศาสนาอื่น เช่น ศาสนาคริสต์ ศาสนาอิสลาม และศาสนาอื่นๆ เช่นกัน

ภาษาไทย

- เป็นภาษาประจำชาติที่คนไทยทั่วประเทศสามารถพูดเข้าใจและเขียนอ่านได้ และภาษาไทยยังทำให้คนไทยสามารถทำความเข้าใจวัฒนธรรมหลักและวัฒนธรรมของภูมิภาคต่างๆ ได้ดียิ่งขึ้น



สภาพแวดล้อมทางภูมิศาสตร์

- มีลักษณะภูมิประเทศเป็นแบบที่ราบลุ่ม อุดมสมบูรณ์ด้วยแม่น้ำลำคลอง เพียงพอต่อการอุปโภคบริโภค และใช้ในการเกษตร ทำนา ทำไร่ ทำสวน

อาชีพเกษตรกร

- ประชากรส่วนใหญ่อาศัยอยู่ในชนบทและมีวิถีชีวิตความเป็นอยู่ผูกพันกับการประกอบอาชีพเกษตรกรรม ประเพณีและวัฒนธรรมส่วนใหญ่จึงมีพื้นฐานมาจากการเกษตรและการมีชีวิตอยู่ในชนบท อันเป็นรากฐานแห่งภูมิปัญญาทุกด้านของวิถีชีวิต



วิถีการดำเนินชีวิตและบุคลิกภาพ

- คนไทยจะมีบุคลิกอ่อนน้อมถ่อมตน และให้ความเคารพผู้ใหญ่ที่มีคุณวุฒิและวัยวุฒิสูงกว่าตน เป็นคนเอื้อเฟื้อเผื่อแผ่ มีเมตตากรุณา และผูกพันกับครอบครัว

อาหารไทย

- อาหารไทยเป็นที่รู้จักและนิยมกันทั่วโลก เพราะมีลักษณะพิเศษ คือ มีรสจัดและมีคุณค่าทางโภชนาการ โดยเฉพาะแกงและต้มยำที่มีสมุนไพรมากมายเป็นเครื่องปรุง แสดงถึงภูมิปัญญาของคนไทยในการปรุงอาหารที่มีประโยชน์และมีคุณค่าทางอาหารครบถ้วน



วันสำคัญและเทศกาล

- วันสำคัญที่เกี่ยวกับสถาบันพระมหากษัตริย์ เช่น วันจักรี วันปิยมหาราช วันฉัตรมงคล วันคล้ายวันพระราชสมภพ พระบาทสมเด็จพระปรมินทรมหาภูมิพลอดุลยเดช เป็นต้น
- วันที่เกี่ยวกับพระพุทธศาสนา ซึ่งประชาชนจะร่วมปฏิบัติบูชา เช่น วันวิสาขบูชา วันมาฆบูชา วันเข้าพรรษา วันอาสาฬหบูชา วันออกพรรษา วันธรรมสวนะ (วันพระ) เป็นต้น
- วันนักขัตฤกษ์และประเพณีที่แสดงถึงความรัก ความเคารพ และความผูกพันของคนในชาติ เช่น วันขึ้นปีใหม่ วันสงกรานต์ วันลอยกระทง วันเด็กแห่งชาติ วันครู เป็นต้น

ความสำคัญของวัฒนธรรมไทย

- เพื่อใช้เป็นแนวทางและวิถีปฏิบัติต่อกันในสังคม โดยได้สั่งสม หล่อหลอม สืบสาน และพัฒนาจนเป็นเอกลักษณ์เฉพาะตัว ทำให้เราสามารถบ่งบอกได้ว่าเป็นวัฒนธรรมไทยที่แตกต่างจากวัฒนธรรมจีน วัฒนธรรมญี่ปุ่น วัฒนธรรมอังกฤษ เป็นต้น
- คนไทยทุกคนจึงต้องได้รับการอบรมสั่งสอนให้เรียนรู้วัฒนธรรมไทย เพื่อนำไปปฏิบัติใช้ในชีวิตประจำวัน หากบุคคลใดไม่ได้อาศัยอยู่ในสังคมไทย และไม่ได้รับการขัดเกลาทางสังคมให้เรียนรู้วัฒนธรรมไทย บุคคลนั้นก็อาจจะเรียกได้ว่าเป็นคนไทย
- ประเทศไทยมีลักษณะเป็น “สังคมพหุวัฒนธรรม” คือ มีการอยู่ร่วมกันของสมาชิกที่มีความแตกต่างกันในหลายด้าน เช่น ชาติพันธุ์ ภาษา ศาสนา ขนบธรรมเนียมประเพณี เป็นต้น
- ประเทศไทยเป็นประเทศร่ำรวยด้วยทุนทางวัฒนธรรม ซึ่งเก่าแก่และมีขนบธรรมเนียมประเพณีและวัฒนธรรมที่เป็นเอกลักษณ์ของตนเอง มีโบราณสถาน โบราณวัตถุ ตลอดจนสภาพแวดล้อมทางธรรมชาติมากมาย จนกลายเป็น “มรดกทางวัฒนธรรม” ให้แก่ชนรุ่นหลังได้ใช้ประโยชน์สืบไป

ด้านอาหาร

- ตัวอย่างของวัฒนธรรมในด้านนี้ ได้แก่ ประเพณีเลี้ยงข้าวแลงขันโตกหรือกินข้าวแลงขันโตก เป็นประเพณีของชาวล้านนา ผู้ที่อาศัยอยู่ในจังหวัดทางภาคเหนือตอนบนและใช้ภาษาไทยเหนือเป็นภาษาพูด
- งานเลี้ยงขันโตกจะเริ่มด้วยขบวนแห่ นำขบวนขันโตกด้วยสาวงามช่างฟ้อนตามมาด้วยคนหาบกระบะติบหลวง ขบวนแห่นี้จะผสมกับเสียงดนตรีให้ร้องแสดงความชื่นชมยินดี
- อาหารที่เลี้ยงกันนั้นนอกจากจะมีข้าวหนึ่งเป็นหลักแล้ว จะมีกับข้าวแบบของชาวเหนือ คือ แกงฮังเล แกงอ่อม แกงแค ใส่อั่ว น้ำพริกอ่อง น้ำพริกหนุ่ม แคบหมู ผักสด ของหวาน เช่น ขนมปาด ข้าวแต่น เป็นต้น

ด้านศาสนาและลัทธิความเชื่อ

- **การทำบุญทอดผ้าป่าแก้ว** โดยจะกระทำพร้อมกันทุกวัดในคืนวันลอยกระทงหรือวันขึ้น ๑๕ ค่ำ เดือน ๑๒ โดยชาวบ้านจะจัดหากิ่งไม้ เทียนไข ผ้า ข้าวสาร อาหารแห้ง และบริขาร ไว้ประกอบพิธี



- **งานบุญตานก๋วยสลาก** จะทำในช่วงเดือนตุลาคม-พฤศจิกายนของทุกปี เพื่อเป็นการอุทิศส่วนกุศลไปให้ผีปู่ย่าตายายที่ล่วงลับไปแล้ว และเพื่อความ เป็นสิริมงคลแก่ตนเองสืบไป



- **งานประเพณีสืบชะตา** ได้รับอิทธิพลจากพระพุทธศาสนา กระทำขึ้นเพื่อยืดชีวิตด้วยการทำพิธีเพื่อให้รอดพ้นความตาย เป็นประเพณีที่คนล้านนานิยมกระทำมาจนถึงทุกวันนี้



ด้านศาสนาและลัทธิความเชื่อ

- **ประเพณีรับบัวโยนบัว** เป็นประเพณีประจำท้องถิ่นของชาวอำเภอบางพลี จังหวัดสมุทรปราการ ซึ่งจัดขึ้นเป็นประจำทุกปี ในวันขึ้น ๑๔ ค่ำ เดือน ๑๑ โดยชาวบ้านจะพากันมาคอยนมัสการหลวงพ่อโสธรอยู่ริมคลองและเด็ดดอกบัวโยนขึ้นไปบนเรือของหลวงพ่อ จนกลายเป็นประเพณีที่สืบทอดมาจนถึงปัจจุบัน



- **การบูชารอยพระพุทธรบาท** จังหวัดสระบุรี เป็นที่เคารพสักการะของพุทธศาสนิกชนทั่วไป โดยเฉพาะอย่างยิ่ง ในเทศกาลบูชารอยพระพุทธรบาท คือ ช่วงวันขึ้น ๑ ค่ำ เดือน ๓ จะมีประชาชนทั่วทุกสารทิศมานมัสการรอยพระพุทธรบาทในพระมณฑปอย่างมากมาย



ด้านที่เกี่ยวกับการดำรงชีวิตทางการเกษตร

- **การทำขวัญข้าว** เป็นประเพณีที่ยังคงทำกันอย่างกว้างขวางในหมู่ของคนไทยภาคกลาง ไทยพวน และไทยอีสานทั่วไป โดยจะนิยมทำกันเป็นระยะ คือ ก่อนข้าวออกรวงหลังจากนวดข้าวและขนข้าวขึ้นยุ้ง การเรียกขวัญก่อนข้าวออกรวงนิยมทำกันตั้งแต่วันแรม ๑ ค่ำ เดือน ๑๑ เป็นต้นไป การทำขวัญข้าวเป็นความเชื่อของชาวนาว่าจะทำให้ข้าวออกรวงมาก ซึ่งเป็นธรรมเนียมปฏิบัติที่ทำกันมาแต่ดั้งเดิม

ด้านยาและการรักษาพื้นบ้าน

- มีการศึกษาค้นคว้าและรวบรวมตำรายาพื้นบ้านในจังหวัดชลบุรี โดยได้มีการสัมภาษณ์แพทย์แผนโบราณ และค้นคว้าจากตำราที่บันทึกอยู่ในใบลาน สมุดข่อยขาว สมุดข่อยดำ พบว่ามีตำรายาไทยแผนโบราณทั้งหมด ๓๑๘ ขนาน ที่ยังใช้อยู่ในปัจจุบันมี ๑๓๘ ขนาน ซึ่งยาส่วนใหญ่เป็นพืชสมุนไพร และแร่ธาตุ

ด้านอาหาร

- ชาวอีสานนิยมบริโภคพืชผักพื้นบ้านที่เพาะปลูกเอง หาได้จากธรรมชาติตามฤดูกาล พืชผักที่นิยมนำมาปรุงอาหาร เช่น ผักชะแยง ผักหวานป่า ใบย่านาง ผักเสี้ยน ผักปลั่ง หน่อไม้ เห็ดชนิดต่างๆ เป็นต้น โดยกองโภชนาการกระทรวงสาธารณสุขได้วิเคราะห์แล้วว่าพืชผักที่ชาวอีสานนิยมนำมาบริโภคให้คุณค่าทางโภชนาการสูง และบางชนิดยังเป็นสมุนไพรรักษาอาการเจ็บป่วยได้เป็นอย่างดี
- กรรมวิธีการปรุงอาหาร พบว่าชาวอีสานมีวิธีการปรุงโดยเก็บพืชผักมาประกอบรวมกับเนื้อสัตว์ แล้วทำให้สุก เช่น นึ่ง ต้ม ย่าง เป็นต้น และเรียกอาหารที่ประกอบแล้วได้ ๑๘ วิธี เช่น แกงอ่อม เอาะ หมก ยำ ส่า คั่ว หลู้ ป่น หลน ซุบ เนียน ลาบ ก้อย แจ่ว หลาม เป็นต้น สำหรับการถนอมอาหาร ใช้เทคโนโลยีพื้นบ้าน ส่วนใหญ่เป็นการนำอาหารสดมาตากแห้งและใช้วิธีหมักตามธรรมชาติ

ด้านศาสนาและลัทธิความเชื่อ

- **บุญบังไฟ** เป็นประเพณีที่สำคัญของภาคตะวันออกเฉียงเหนือ จัดขึ้นในช่วงเดือนเมษายน-พฤษภาคมของทุกปี โดยชาวบ้านจะขอฝนจากพญาแถนตามความเชื่อ จึงมีการจัดพิธีบูชาพญาแถนทุกปีด้วยการทำบังไฟ



- **การแห่ผีตาโขน** จัดขึ้นที่อำเภอด่านซ้าย จังหวัดเลย ผีตาโขนนั้นเดิมมีชื่อว่า ผีตามคน เป็นเทศกาลที่ได้รับอิทธิพลมาจากมหาเวสสันดรชาดกในทางพระพุทธศาสนา ที่ว่าเมื่อพระเวสสันดรชาดกและพระนางมัทรีจะเดินทางออกจากป่ากลับสู่เมืองหลวง บรรดาภูตผีที่อาศัยอยู่ในป่านั้น ได้ออกมาส่งเสด็จด้วย



ด้านที่เกี่ยวกับการดำรงชีวิตทางการเกษตร

- งานบุญคูณลาน เมื่อชาวนาในพื้นที่อีสานเก็บเกี่ยวข้าวเสร็จ ก็จะนำข้าวที่เกี่ยวมามัดเป็นพ่อน และนำพ่อนข้าวมารวมกองไว้ที่ลานเพื่อนวด และเมื่อนวดข้าวเสร็จก็นิยมทำกองข้าวที่นวดให้สูงขึ้นจากพื้นลาน เรียกว่า “คูณลาน” ผู้ที่ได้ข้าวมากก็มักจะจัดทำบุญกองข้าวขึ้นที่ลาน
- งานบุญคูณลานก็คืองานทำขวัญข้าวก่อนขนข้าวมาสู่ยุ้งฉาง ชาวบ้านจึงทำบุญเพื่อเป็นสิริมงคล เพิ่มความมั่งมีศรีสุขแก่ตนและครอบครัว และเพื่ออัญเชิญขวัญข้าว คือ พระแม่โพสพให้มาอยู่ประจำข้าว การทำนาข้าวจะได้ผลอุดมสมบูรณ์และผู้คนจะไม่อดอยาก



ด้านอาหาร

- ประเพณีกินผักหรือที่ชาวบ้านและชาวจีนที่อยู่ในจังหวัดภูเก็ตเรียกกันว่า “เจี๊ยะฉ่าย” เป็นประเพณีที่คนจีนนับถือมาช้านาน โดยเฉพาะคนจีนฮกเกี้ยนวันประกอบพิธีจะตรงกับวันขึ้น ๑ ค่ำ เดือน ๙ ถึงวันขึ้น ๙ ค่ำ เดือน ๙ ตามปฏิทินจีนของทุกๆ ปี
- ปัจจุบันพิธีกินผัก (เจี๊ยะฉ่าย) ของชาวภูเก็ตได้ปฏิบัติสืบทอดต่อกันมาทุกปี ถือว่าเป็นประเพณีอันดีงามของชาวจังหวัดภูเก็ต
- พี่ชผักพื้นบ้านต่างๆ เมื่อบริโภคแล้วจะให้ประโยชน์ต่อร่างกาย ช่วยควบคุมภาวะธาตุในร่างกายให้อยู่ในภาวะสมดุล ทำให้ร่างกายแข็งแรง ไม่เจ็บไข้ได้ป่วย สะท้อนให้เห็นถึงวิถีชีวิตแห่งการพึ่งตนเองตามแนวทางการดูแลสุขภาพโดยเฉพาะพฤติกรรมกรรมการบริโภค

ด้านศาสนาและลัทธิความเชื่อ

- **ประเพณีชักพระ** เป็นประเพณีพื้นเมืองของชาวภาคใต้ โดยพุทธศาสนิกชนจะพร้อมใจกันอัญเชิญพระพุทธรูปจากวัดขึ้นประดิษฐานบนบุษบกที่วางอยู่ตรงร้านไม้ แล้วลากหรือแห่ไปตามถนนหนทาง แม่น้ำลำคลอง หรือริมฝั่งทะเล



- **ประเพณีสารทเดือนสิบ**ของจังหวัดนครศรีธรรมราช ถือเป็นงานประเพณีที่ยิ่งใหญ่ ได้รับอิทธิพลมาจากศาสนาพราหมณ์-ฮินดู จัดขึ้นเพื่ออุทิศส่วนบุญส่วนกุศลให้แก่ผู้ที่ล่วงลับไปแล้ว



ด้านศิลปะ

- การรำโนราเป็นศิลปะพื้นบ้านที่เก่าแก่ของภาคใต้ นอกจากจะแสดงเพื่อความบันเทิงแล้ว ยังแสดงเพื่อประกอบพิธีกรรมที่เรียกว่า โนราโรงครูหรือโนราลงครู พิธีกรรมนี้มีจุดมุ่งหมายในการจัดเพื่อไหว้ครูหรือไหว้ตายายโนรา อันเป็นการแสดงความกตัญญูรู้คุณต่อครู เพื่อทำพิธีแก้บน เพื่อทำพิธียอมรับเป็นศิลปินโนราคนใหม่ และเพื่อประกอบพิธีเบ็ดเตล็ดต่างๆ
- ประเพณีการรำโนรามีความสัมพันธ์กับวิถีชีวิตของชาวบ้าน เป็นพิธีกรรมที่เป็นความเชื่อทางพระพุทธศาสนาในระดับชาวบ้าน หมายถึงความเชื่อในหลักคำสอนของพระพุทธศาสนาผสมผสานเข้ากับลัทธิพราหมณ์-ฮินดู และความเชื่อในเรื่องไสยศาสตร์หรือผีสิงเทวดา รวมไปถึงการเซ่นไหว้บรรพบุรุษ การเข้าทรงและพิธีกรรมทางความเชื่ออื่นๆ



- สมัยต้นกรุงรัตนโกสินทร์อิทธิพลของชาติตะวันตก (ยุโรปและอเมริกา) ได้แผ่ขยายเข้ามาครอบคลุมไปทั่วทวีปเอเชียและทั่วโลก ในฐานะนักล่าอาณานิคม ทำให้อินเดียตกเป็นเมืองขึ้นของอังกฤษ และเงินฟ่ายแพ้วสงครามฝิ่นกับอังกฤษ ในขณะเดียวกันชาติยุโรป ก็ได้เข้ายึดครองประเทศต่างๆ รอบข้างประเทศไทยและดินแดนส่วนต่างๆ ทวีปเอเชีย
- พระบาทสมเด็จพระจอมเกล้าเจ้าอยู่หัวและพระบาทสมเด็จพระจุลจอมเกล้าเจ้าอยู่หัวทำการปฏิรูปและพัฒนาบ้านเมือง นำเอาวัฒนธรรมของชาวยุโรปเข้ามาใช้ในแทบทุกส่วนของการดำเนินชีวิต ใช้ทับซ้อนกับวัฒนธรรมดั้งเดิมของไทย ก่อให้เกิดการผสมผสานระหว่างวัฒนธรรมขึ้น โดยผู้คนจะรักษาและยึดถือทั้งที่เป็นวัฒนธรรมดั้งเดิมและวัฒนธรรมของชาติตะวันตก
- การปรับปรุงประเทศตั้งแต่สมัยรัชกาลที่ ๔ เป็นต้นมา ก่อให้เกิดการเปลี่ยนแปลงวัฒนธรรมและชีวิตความเป็นอยู่ของคนไทย ในด้านต่างๆ ทั้งที่เป็นวัตถุและอวัตถุ เกิดค่านิยมใหม่ที่เน้นความรู้ทางวิทยาศาสตร์มากขึ้น มีการใช้สินค้าเครื่องอุปโภคบริโภคที่หลากหลาย และมีการดำเนินชีวิตแบบสมัยใหม่

- ในปัจจุบันปัญหาสังคมที่พบเห็นทั่วไป ได้แก่ การหย่าร้าง เด็กและผู้สูงอายุถูกทอดทิ้ง ปัญหายาเสพติด การมีเพศสัมพันธ์ก่อนวัยอันควร เป็นต้น ดังนั้น ตั้งแต่แผนพัฒนาเศรษฐกิจและสังคมแห่งชาติฉบับที่ ๘ (พ.ศ. ๒๕๔๐ - ๒๕๔๔) เป็นต้นมา มีการปรับเปลี่ยนแนวทางการพัฒนาประเทศ โดยมุ่งเน้นการพัฒนาศักยภาพของคนไทย ดึงเอาวัฒนธรรมและภูมิปัญญาที่มีอยู่มาใช้ให้เกิดประโยชน์
- สังคมไทยมีการเปลี่ยนแปลงและพัฒนาในทุกๆ ด้านตลอดเวลา ทำให้สภาพสังคมเปลี่ยนแปลงไปจากเดิม โดยเฉพาะในกรุงเทพมหานคร และเมืองใหญ่ๆ เช่น เชียงใหม่ ภูเก็ต พัทยา นครราชสีมา เป็นต้น การดำเนินชีวิตของคนในสังคมก็เปลี่ยนแปลงไปเช่นเดียวกัน คนในกรุงเทพมหานครและเมืองใหญ่ๆ ใช้ชีวิตด้วยความเร่งรีบ ขาดการปฏิสัมพันธ์ระหว่างคนในครอบครัวและคนอื่นๆ ในสังคม แผนพัฒนาฯ ในระยะหลังจึงเน้นการพัฒนาศักยภาพของคนไทยมากกว่าที่ผ่านมา



ความแตกต่างระหว่างวัฒนธรรมไทยกับวัฒนธรรมสากล

วัฒนธรรมสากลมีความแตกต่างจากวัฒนธรรมไทยอยู่หลายประการด้วยกัน ดังนี้

๑

เน้นปรัชญาว่า “มนุษย์เป็นนายธรรมชาติ”

- วัฒนธรรมสากลเน้นปรัชญา “มนุษย์เป็นนายธรรมชาติ” สามารถบังคับธรรมชาติให้ตอบสนองความต้องการของมนุษย์ได้ทั้งหมด จนนำไปสู่การประดิษฐ์คิดค้นวัตถุและเทคโนโลยีที่ทันสมัย เพื่อสร้างความสะดวกสบายให้แก่มนุษย์ เช่น เครื่องบิน รถยนต์ รถไฟฟ้า โทรศัพท์มือถือ เป็นต้น



- วัฒนธรรมไทยเน้นปรัชญา “มนุษย์ควรอยู่แบบผสมกลมกลืนกับธรรมชาติ” เป็นอันหนึ่งอันเดียวกับธรรมชาติ ดังนั้น คนไทยจึงนิยมสร้างวัฒนธรรมให้สอดคล้องกับสภาพธรรมชาติ เช่น การทำขวัญข้าว ประเพณีบุญบั้งไฟ เป็นต้น



๒

เน้นการมองโลกแบบทวินิยม (dualism)

- วัฒนธรรมสากลมองทุกสิ่งเป็น ๒ ส่วนเสมอ เช่น ขาว-ดำ ทนสมัย-ล้าสมัย จึงมีความพยายามที่จะปรับเปลี่ยนสิ่งที่ล้าสมัยให้มีความทันสมัยอยู่เสมอ เช่น การพัฒนาเทคโนโลยี การพัฒนาการคมนาคมขนส่ง เป็นต้น



- วัฒนธรรมไทยมองโลกแบบองค์รวม ทุกสิ่งหลอมรวมเป็นอันหนึ่งอันเดียวกันไม่สามารถแยกออกจากกันได้ โดยองค์ประกอบทั้งหลายมีความสมดุล ช่วยจรรโลงโลกให้มีความน่าอยู่ รื่นรมย์ และสงบสุข



เน้นวิธีการทางวิทยาศาสตร์

- วัฒนธรรมสากลเน้นทฤษฎีและการพิสูจน์บนพื้นฐานของวิทยาศาสตร์ มีการตั้งสมมติฐาน วิเคราะห์ สังเคราะห์ เพื่อให้ได้ข้อสรุปที่เป็นเหตุเป็นผล นำไปใช้ในการพัฒนาเทคโนโลยีที่ทันสมัย เพื่อให้สอดคล้องกับหลักเทคโนโลยีขั้นสูง



- วัฒนธรรมไทยเน้นความคิดความเชื่อตามหลักธรรมทางศาสนา ยึดมั่นในความจริงควบคู่ไปกับแนวคิดทางวิทยาศาสตร์ บนพื้นฐานความสัมพันธ์ระหว่างมนุษย์กับมนุษย์ โดยครอบคลุมถึงเรื่องการดำเนินชีวิต ทั้งที่เป็นรูปธรรมและนามธรรม



- ศึกษา ค้นคว้า และวิจัย วัฒนธรรมไทยและวัฒนธรรมท้องถิ่นที่ได้มีการรวบรวมไว้แล้วและที่ยังไม่ได้ศึกษา จะได้ทราบความหมายและความสำคัญของมรดกวัฒนธรรมอย่างถ่องแท้ เมื่อได้เห็นคุณค่าจะยอมรับและนำไปใช้ประโยชน์ให้เหมาะสมและแพร่หลาย



- ส่งเสริมให้สมาชิกในสังคมเลือกรับวัฒนธรรมจากภายนอกอย่างสร้างสรรค์ โดยนำมาประยุกต์ใช้ให้เข้ากับสภาพแวดล้อมและวัฒนธรรมดั้งเดิมของชุมชน เพื่อรักษาเอกลักษณ์ของความเป็นไทยไว้



- ขยายขอบเขตการมีส่วนร่วมทางวัฒนธรรม รมณรงค์ให้ประชาชน เอกชน ตลอดจนหน่วยงานของรัฐเห็นความสำคัญของวัฒนธรรมไทย นำไปสู่การประสานงาน การบริการความรู้ ตลอดจนการจัดกิจกรรมทางวัฒนธรรม เป็นต้น

- ส่งเสริมการแลกเปลี่ยนศิลปวัฒนธรรม ทั้งภายในและภายนอกประเทศ โดยใช้วัฒนธรรมเป็นสื่อกลางสร้างความสัมพันธ์ที่ดีระหว่างกัน

แนวทางในการอนุรักษ์วัฒนธรรม (ต่อ)

- สร้างทัศนคติ ความรู้ ความเข้าใจ เกี่ยวกับวัฒนธรรมว่าเป็นทรัพย์สินสมบัติของทุกคน ดังนั้น ทุกคนจึงมีหน้าที่ในการดูแลรักษาวัฒนธรรมให้คงอยู่สืบไป



- ส่งเสริมให้ประชาชนคนไทยรู้จักใช้สิทธิและหน้าที่ของตนตามระบอบประชาธิปไตย ตามที่บัญญัติไว้ในรัฐธรรมนูญแห่งราชอาณาจักรไทย พุทธศักราช ๒๕๕๐ เช่น สิทธิในการอนุรักษ์ฟื้นฟูจารีตประเพณี ภูมิปัญญาท้องถิ่น ศิลปวัฒนธรรม เป็นต้น

- จัดทำระบบเครือข่ายสารสนเทศทางวัฒนธรรม เพื่อเป็นศูนย์กลางในการเผยแพร่ข้อมูล ประชาสัมพันธ์ งานต่างๆ ที่เกี่ยวกับวัฒนธรรม เพื่อให้ประชาชนทั่วไปเข้าใจและตระหนักถึงความสำคัญของการอนุรักษ์วัฒนธรรมไทย



การเลือกรับวัฒนธรรมสากลที่แพร่เข้ามาอย่างมีวิจารณญาณ อาจพิจารณาได้จากปัจจัย ดังนี้

- วัฒนธรรมสากลต้องสามารถผสมผสานเข้ากับโครงสร้างทางสังคม ค่านิยม และขนบธรรมเนียมประเพณีไทยได้
- วัฒนธรรมสากลต้องมีส่วนเกื้อหนุนให้วัฒนธรรมไทยเกิดความก้าวหน้า เช่น การนำวิทยาศาสตร์เข้ามาใช้ในกระบวนการผลิต หรือการนำคอมพิวเตอร์มาใช้ในการเก็บและวิเคราะห์ข้อมูล เป็นต้น
- วัฒนธรรมสากลต้องสามารถอยู่ร่วมกับวัฒนธรรมไทยได้ เมื่อมีวัฒนธรรมจากภายนอกเข้ามา ก็จำเป็นที่จะต้องเลือกสรรวัฒนธรรมมาปรับใช้อย่างเหมาะสม เพื่อให้รอดพ้นจากการครอบงำของวัฒนธรรมสากลที่มีอิทธิพลมากในยุคปัจจุบัน