

หน้าที่พลเมือง วัฒนธรรม และการดำเนินชีวิตในสังคม

ชั้นมัธยมศึกษาปีที่ ๕

กลุ่มสาระการเรียนรู้สังคมศึกษา ศาสนา และวัฒนธรรม

หน่วยการเรียนรู้ที่ ๑

หน่วยการเรียนรู้ที่ ๒

หน่วยการเรียนรู้ที่ ๓

หน่วยการเรียนรู้ที่ ๔

หน่วยการเรียนรู้ที่ ๕

หน่วยการเรียนรู้ที่ ๖

หน่วยการเรียนรู้ที่ ๗



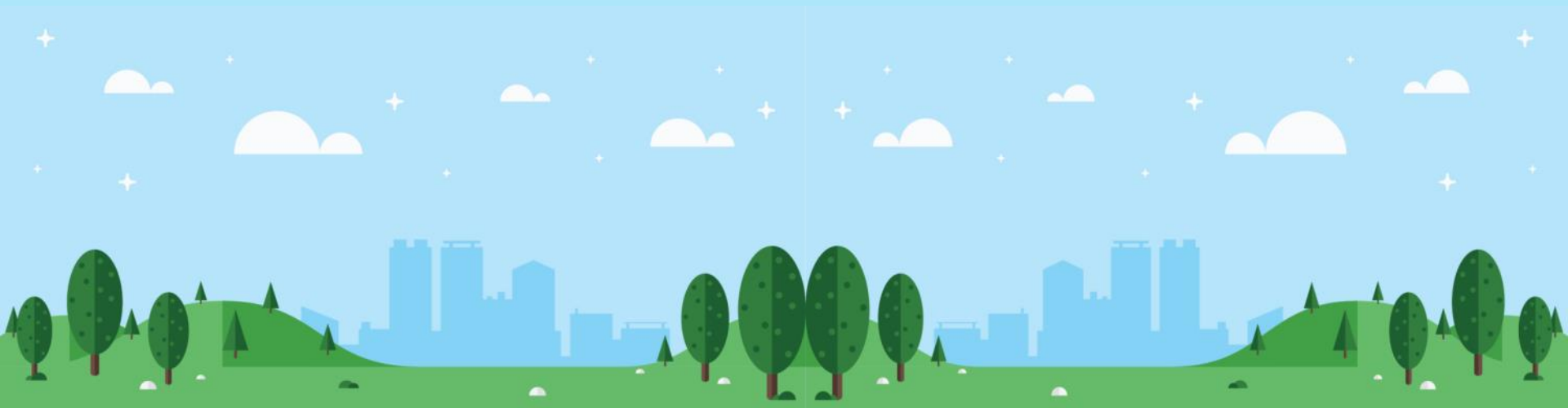
นายศุทาววัฒน์ ไชยสา
ครู โรงเรียนนาเชือกพิทยาสรรค์

สังคมมนุษย์

จุดประสงค์การเรียนรู้

- วิเคราะห์ความสำคัญของโครงสร้างทางสังคม การขัดเกลาทางสังคมและการเปลี่ยนแปลงทางสังคมได้

- **สังคม** หมายถึง กลุ่มคนอย่างน้อยสองคนขึ้นไปมาอาศัยอยู่ร่วมกันในบริเวณใดบริเวณหนึ่ง คนเหล่านี้จะมีความสัมพันธ์หรือการกระทำตอบโต้กันทั้งทางตรงและทางอ้อม เช่น การพูดจาทักทาย การทำงานร่วมกัน หรือการติดต่อสื่อสารระหว่างกัน เป็นต้น



- อริสโตเติล (Aristotle) นักปราชญ์ชาวกรีกได้กล่าวไว้ว่า มนุษย์เป็นสัตว์สังคม (social animal) หมายความว่า มนุษย์จะมีชีวิตโดยอยู่ร่วมกันเป็นหมู่เหล่า มีความเกี่ยวข้องกันและกันและมีความสัมพันธ์กันในหมู่มวลสมาชิก โดยสาเหตุที่มนุษย์มาอยู่ร่วมกันเป็นสังคม เพราะมีความจำเป็นด้านต่างๆ ดังนี้
- มนุษย์มีระยะเวลาของการเป็นทารกยาวนาน ไม่สามารถช่วยเหลือตัวเองได้ในระยะเริ่มต้นของชีวิต ด้วยความจำเป็นที่จะต้องมีการเลี้ยงดูทารกเป็นระยะเวลานานนี้เอง ทำให้มนุษย์จำเป็นต้องใช้ชีวิตอยู่ร่วมกัน สร้างแบบแผนความสัมพันธ์กันเป็นครอบครัว เป็นเพื่อนบ้าน และมีความสัมพันธ์กับคนในสังคมอื่นๆ
- มนุษย์มีความสามารถทางสมอง สามารถคิดค้นวิธีการในการควบคุมธรรมชาติ นำมาใช้ในการตอบสนองความต้องการ ซึ่งจำเป็นต้องอาศัยการแบ่งงานและความร่วมมือจากบุคคลอื่น เพื่อให้งานบรรลุผลสำเร็จ มีความจำเป็นที่จะต้องอยู่ร่วมกันกับคนหลายๆ คน เช่น การแสวงหาอาหาร ผลิตสิ่งของเครื่องนุ่งห่ม ยารักษาโรค การสร้างที่อยู่อาศัย เป็นต้น
- มนุษย์มีความสามารถในการที่จะสร้างวัฒนธรรมและส่งผ่านไปสู่นรุ่นหลัง เพื่อนำไปใช้ในชีวิตประจำวัน ซึ่งเป็นปัจจัยพื้นฐานในการดำเนินชีวิตและวัฒนธรรมที่เกี่ยวข้องกับความต้องการอื่นๆ เช่น ต้องการความรัก ความอบอุ่น การจัดระเบียบทางสังคม ความเชื่อ ศาสนา ศิลปะขนบธรรมเนียมประเพณี

- **ประชากร** จะต้องมียังจำนวนตั้งแต่ ๒ คนขึ้นไป สังคมที่มีขนาดเล็กที่สุดก็คือครอบครัวประกอบด้วย พ่อ-แม่-ลูก



- **อาณาเขต** โดยทั่วไปคนในสังคมจะอาศัยอยู่ในบริเวณใดบริเวณหนึ่ง ซึ่งพื้นที่ อาจมีขนาดจำกัด เช่น ในบริเวณบ้าน ในบริเวณโรงเรียน เป็นต้น



- **ความสัมพันธ์** สมาชิกในสังคมจะต้องมีความสัมพันธ์และการปฏิสัมพันธ์ระหว่างกัน เช่น การพูดจาทักทาย การทำงานกลุ่ม เป็นต้น



- **การจัดระเบียบทางสังคม** ป้องกันความขัดแย้งระหว่างสมาชิกในสังคมช่วยให้การติดต่อกันทางสังคมเป็นไปอย่างเรียบร้อย เช่น การจัดระเบียบการจราจร การควบคุมเวลาปิด-เปิดของสถานบันเทิง เป็นต้น

- **การมีวัฒนธรรมของตนเอง** เมื่อคนในสังคมมาอยู่ร่วมกันเป็นหมู่เหล่าภายใต้สภาพแวดล้อมเดียวกัน ก็จะสร้างวัฒนธรรมและขนบธรรมเนียมประเพณีขึ้น ก่อให้เกิดเป็นวัฒนธรรมเฉพาะของตนเองที่เป็นเอกลักษณ์

- ดูแลสมาชิกในสังคมให้อยู่ร่วมกันอย่างสันติสุข

- สร้างความเป็นธรรมให้เกิดขึ้นในสังคม

- ประสานประโยชน์ระหว่างสมาชิกในสังคม

- ส่งเสริมการคิดอย่างสร้างสรรค์ในสังคม

- ปกป้องจิตสำนึกที่ดีให้แก่สมาชิกในสังคม

โครงสร้างทางสังคม
สามารถแบ่งได้เป็น ๒ ระดับ

กลุ่มสังคม

สถาบัน
ทางสังคม

กลุ่มสังคมแบ่งออกได้เป็น ๒ ประเภท คือ

กลุ่มปฐมภูมิ

- คนกลุ่มเล็กที่มีความสัมพันธ์แบบใกล้ชิด เช่น ครอบครัว กลุ่มเพื่อนสนิท



กลุ่มทุติยภูมิ

- คนกลุ่มใหญ่ที่รวมตัวกันในเรื่องใดเรื่องหนึ่ง เช่น โรงเรียน สมาคม องค์กร





- สังคมดำรงอยู่ได้เพราะมีสถาบันต่างๆ คอยทำหน้าที่ขัดเกลาสมาชิกในสังคมให้เป็นคนดีมีความสามารถ มีกฎระเบียบ กฎหมาย และขนบธรรมเนียมประเพณี คอยควบคุมสมาชิกในสังคมให้อยู่ในระเบียบวินัย ซึ่งสิ่งต่างๆ เหล่านี้ประกอบกันเป็นโครงสร้างที่ยึดโยงให้สังคมดำรงอยู่ได้อย่างมั่นคง

- โครงสร้างทางสังคมทำให้เรามองเห็นภาพรวมของสังคมได้แจ่มชัด สามารถระบุได้ว่าสังคมนั้นๆ จะมีความมั่นคงแข็งแรงมากน้อย ดูได้จากการทำหน้าที่ของสถาบันทางสังคมต่างๆ ว่ามีความสอดคล้อง สมดุล สนับสนุนหรือแข่งขันตามกฎกติกาหรือไม่เพียงใด ตรงกันข้ามโครงสร้างสังคมจะอ่อนแอไม่มั่นคงหากว่าความสัมพันธ์และสถาบันทางสังคมมีแต่ความขัดแย้ง คนในสังคมไม่ทำตามบรรทัดฐานทางสังคมที่วางไว้ ปัญหาสังคมก็จะปรากฏขึ้น ในที่สุดสังคมก็จะวุ่นวาย ไร้ระเบียบ



สถาบันทางสังคม

- เมื่อคนมาอาศัยอยู่ร่วมกันและสร้างความสัมพันธ์ขึ้นระหว่างกัน ความสัมพันธ์เหล่านั้น จะเชื่อมโยงกันไปมาเสมือนเป็นแบบแผน ที่มั่นคง หากจัดแบ่งความสัมพันธ์นี้ออกเป็นเรื่องๆ ก็จะได้เห็นกลุ่มความสัมพันธ์ที่มีลักษณะคล้ายคลึงกัน เราเรียกกลุ่มความสัมพันธ์ ในเรื่องหนึ่งๆ ว่า “สถาบันทางสังคม (social institution)”
- พจนานุกรมศัพท์สังคมวิทยา ฉบับราชบัณฑิตยสถาน พุทธศักราช ๒๕๒๔ ได้ให้ความหมายของสถาบันทางสังคมว่า หมายถึง ยอดรวมของรูปแบบความสัมพันธ์ กระบวนการ และวัสดุอุปกรณ์ที่สร้างขึ้น เพื่อสนองประโยชน์สำคัญๆ ทางสังคมในเรื่องใด เรื่องหนึ่ง ทุกสถาบันจึงมีจารีตประเพณี กฎเกณฑ์ ธรรมเนียมปฏิบัติ และวัสดุอุปกรณ์ต่างๆ ของตนเอง เช่น อาคารสถานที่ เครื่องจักรกล อุปกรณ์สื่อสาร เป็นต้น
- สถาบันทางสังคมตามนัยแห่งสังคมวิทยานั้น ไม่ได้จะปรากฏออกมาในรูปแบบที่เป็นทางการ เช่น การอยู่ร่วมกันเป็นครอบครัวในบ้านแห่งหนึ่ง (สถาบันครอบครัว) ธนาคาร สำนักงาน ตลาดสด (สถาบันทางเศรษฐกิจ) โรงเรียน วิทยาลัย มหาวิทยาลัย (สถาบันการศึกษา) เท่านั้น แต่รวมไปถึงรูปแบบที่ไม่เป็นทางการด้วย ซึ่งในแต่ละสังคม จะมีสถาบันทางสังคมที่เป็นพื้นฐาน ดังนี้



บทบาทหน้าที่

- อบรมเลี้ยงดูสมาชิกในครอบครัวให้เป็นคนดีของสังคม เช่น รู้จักการเสียสละความตรงต่อเวลา การมีน้ำใจต่อคนรอบข้าง เป็นต้น
- ถ่ายทอดวัฒนธรรมให้แก่สมาชิกใหม่ที่กำเนิดขึ้นมาในสังคม เช่น การเคารพผู้ใหญ่ การอ่อนน้อมถ่อมตน เป็นต้น
- กำหนดแนวทางปฏิบัติแก่สมาชิกในครอบครัว เช่น การใช้จ่าย การอดออม การเลิกสูบบุหรี่ การหมั่น การแต่งงาน เป็นต้น

บทบาทหน้าที่

- พัฒนาและสร้างความเจริญก้าวหน้าในทางเศรษฐกิจเพื่อความอุดมสมบูรณ์และความมั่นคงแก่สมาชิกในสังคม
- เป็นตัวกลางในการกำหนดกลไกราคา โดยต้องคำนึงถึงความเหมาะสมและประโยชน์ของผู้บริโภคเป็นหลัก
- กระจายสินค้าและบริการให้เพียงพอและทั่วถึงแก่ผู้บริโภคมากที่สุด โดยสินค้าและบริการต้องมีมาตรฐานตามที่กฎหมายกำหนด

บทบาทหน้าที่

- รักษาความสงบเรียบร้อยของชาติบ้านเมืองให้อยู่ในสภาวะปกติ สร้างระเบียบกฎเกณฑ์ให้แก่สังคม บำบัดทุกข์บำรุงสุขให้แก่ราษฎร
- วินิจฉัยข้อขัดแย้งระหว่างสมาชิกในสังคม มีองค์กรตุลาการให้ความยุติธรรมแก่สมาชิกที่มีความขัดแย้งกัน
- สร้างความสัมพันธ์อันดีกับนานาประเทศ มีการติดต่อสื่อสาร เพื่อสร้างความไว้วางใจระหว่างกัน นำไปสู่ความร่วมมือกันในด้านต่างๆ

บทบาทหน้าที่

- จัดการศึกษาให้เยาวชนมีความรู้ ความสามารถ เพื่อจะได้นำไปใช้ในการประกอบอาชีพและการดำเนินชีวิตในอนาคตต่อไป
- ส่งเสริมค่านิยมที่ดีงาม ให้เยาวชนรู้จักใช้สิทธิและหน้าที่ของตนให้เกิดประโยชน์ต่อสังคมและประเทศชาติ โดยไม่ละเมิดสิทธิของผู้อื่น
- ปลูกฝังคุณธรรม จริยธรรม มุ่งเน้นให้เยาวชนเป็นผู้มีความรู้คู่คุณธรรม มีความซื่อสัตย์สุจริต และรู้จักเสียสละเพื่อส่วนรวมและประเทศชาติ

บทบาทหน้าที่

- จัดการศึกษาให้เยาวชนมีความรู้ ความสามารถ เพื่อจะได้นำไปใช้ในการประกอบอาชีพและการดำเนินชีวิตในอนาคตต่อไป
- ส่งเสริมค่านิยมที่ดีงาม ให้เยาวชนรู้จักใช้สิทธิและหน้าที่ของตนให้เกิดประโยชน์ต่อสังคมและประเทศชาติ โดยไม่ละเมิดสิทธิของผู้อื่น
- ปลูกฝังคุณธรรม จริยธรรม มุ่งเน้นให้เยาวชนเป็นผู้มีความรู้คู่คุณธรรม มีความซื่อสัตย์สุจริต และรู้จักเสียสละเพื่อส่วนรวมและประเทศชาติ

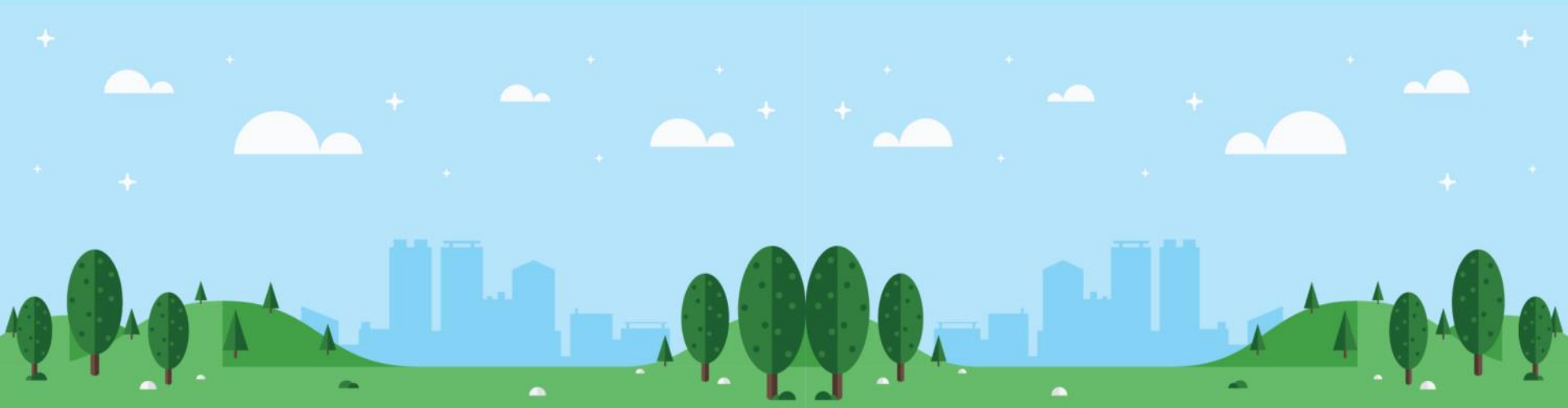
บทบาทหน้าที่

- ส่งเสริมการใช้เวลาว่างให้เกิดประโยชน์ ให้สมาชิกในสังคมเห็นคุณค่าของการทำกิจกรรมที่สร้างสรรค์เพื่อตนเองและส่วนรวม
- สร้างความบันเทิงให้แก่สมาชิกในสังคม เพื่อให้การดำรงชีวิตมีความสุข สมบูรณ์มากยิ่งขึ้น
- ช่วยผ่อนคลายความตึงเครียด เพิ่มพูนอนามัยที่ดี รวมทั้งเสริมสร้างสุขภาพจิตที่ดีให้กับสมาชิกในสังคม

บทบาทหน้าที่

- มีความเป็นกลางในการนำเสนอข้อมูลข่าวสาร ไม่นำเสนอข้อมูลเอนเอียงไปทางฝ่ายใดฝ่ายหนึ่ง
- เปิดโอกาสให้ประชาชนได้แสดงความคิดเห็นผ่านสื่อมวลชน เพื่อสะท้อนความเป็นจริงที่เกิดขึ้นในสังคมปัจจุบัน
- มีส่วนร่วมตรวจสอบการทำงานของบุคคลและกลุ่มบุคคล ได้แก่ ผู้ดำรงตำแหน่งทางการเมือง ข้าราชการ หรือเจ้าหน้าที่ของรัฐ เป็นต้น

- **การจัดระเบียบทางสังคม** หมายถึง วิธีการต่างๆ ที่คนในสังคมกำหนดขึ้น เพื่อใช้เป็นระเบียบกฎเกณฑ์ในการอยู่ร่วมกัน เป็นการควบคุมสมาชิกให้มีความสัมพันธ์กันภายใต้แบบแผนเดียวกัน เพื่อให้เกิดความเป็นระเบียบเรียบร้อยในสังคม การจัดระเบียบทางสังคมจะแตกต่างกันออกไปในแต่ละสังคม ทั้งนี้เป็นผลมาจากความคิด ความเชื่อ ประวัติศาสตร์ สภาพภูมิศาสตร์ และบรรทัดฐานของสังคมนั้นๆ



ระบบคุณค่าของสังคม

- เป็นหัวใจหรือเป้าหมายสูงสุดที่สังคมปรารถนาจะให้บังเกิดขึ้น คุณค่านี้เป็นสิ่งที่สมาชิกของสังคมยอมรับ ถือว่าเป็นสิ่งที่ดีงาม น่ายกย่อง และสมควรกระทำให้บรรลุผล เพราะจะก่อให้เกิดความร่มเย็นและความพึงพอใจของสังคมทั้งหมด อาจมีการเรียกระบบคุณค่าของสังคมว่าเป็น “ข้อตกลงของสังคม”
- ระบบคุณค่าของสังคมทำหน้าที่เสมือนหนึ่งเป็นสมองของมนุษย์ เป็นศูนย์รวมกำหนดให้ส่วนต่างๆ ของร่างกาย ดำเนินงานไปตามกลไกให้บรรลุเป้าหมายสูงสุด เป้าหมายของสังคมก็เป็นเช่นเดียวกันเพราะเป็นเป้าหมายที่สมาชิกของสังคมนั้นประสงค์ที่จะก้าวไปให้ถึง

บรรทัดฐานหรือปทัสถานทางสังคม

- มาตรฐานการปฏิบัติตามบทบาทและสถานภาพของแต่ละบุคคล บรรทัดฐานทางสังคมเป็นระเบียบแบบแผนที่กำหนดว่า การกระทำใดถูกหรือผิด ควรหรือไม่ควรยอมรับ ทั้งนี้เพื่อให้เป็นไปตามทิศทางของระบบคุณค่าทางสังคมนั่นเอง
- การกระทำทางสังคมอาจจำแนกออกเป็นระดับต่างๆ ซึ่งแต่ละระดับอาจเรียกว่า “ประเภทของบรรทัดฐาน” ประกอบด้วย

วิถีประชา (folkways)

จารีต (mores)

กฎหมาย (law)

วิถีประชา (folkways)

- **วิถีประชา (folkways)** หรือธรรมเนียมชาวบ้าน เป็นระเบียบแบบแผนที่สมาชิกในสังคมควรปฏิบัติตาม ถ้าหากไม่ปฏิบัติตามหรือฝ่าฝืนจะถูกสังคมตำหนิตีเดียหรือมีปฏิกริยาตอบโต้ที่ไม่รุนแรง แต่หากว่าทำความดีตามมาตรฐานที่สังคมกำหนดจะได้รับคำชมเชยเล็กๆ น้อยๆ เพื่อให้กำลังใจ

จารีต (mores)

- **จารีต (mores)** หรืออาจเรียกว่ากฎศีลธรรม จารีตประเพณีเป็นมาตรฐานการกระทำที่สำคัญมากขึ้น ผู้ที่ทำผิดจารีตจะถูกนินทาว่าร้าย ถูกตำหนิอย่างรุนแรงเป็นที่รังเกียจของสังคมทั่วไป โดยเฉพาะสังคมที่ยังไม่มีภาษาเขียนเป็นลายลักษณ์อักษรจารีตจะเป็นเสมือนกฎสังคมที่รุนแรงที่สุด เช่น หากใครทำผิดเรื่องชู้สาวจะถูกขับออกจากสังคมหรือต้องโทษประหารชีวิต เป็นต้น

กฎหมาย (law)

- **กฎหมาย (law)** เป็นข้อบังคับที่รัฐจัดทำขึ้น หรือมาตรฐานของสังคมหรือจารีตประเพณีที่ได้รับการเขียนเป็นลายลักษณ์อักษร โดยกำหนดบทลงโทษผู้ที่ฝ่าฝืนตามระดับความรุนแรงของการกระทำไว้อย่างชัดเจน

- ในสังคมต่างๆ จะพบคนและกลุ่มคนมากมาย บ้างก็ทักทายปราศรัยกันหรือทำงานร่วมกัน บ้างก็เดินผ่านกันไปมา โดยไม่ได้สนใจกัน ปรากฏการณ์ดังนี้สามารถพบเห็นได้ในทุกสังคม หากมองลึกลงไป คนในสังคมต่างมีการกระทำโต้ตอบกัน ทั้งโดยทางตรงและทางอ้อม ตามตำแหน่งและหน้าที่ในสังคมเราเรียกตำแหน่งทางสังคมว่า “สถานภาพ” และหน้าที่ที่กระทำตามตำแหน่งว่า “บทบาท”
- สถานภาพทางสังคม (social status) หมายถึง ตำแหน่งที่บุคคลครอบครองอยู่ ซึ่งบุคคลจะมีสิทธิและหน้าที่ตามบทบาทของตำแหน่งนั้นๆ
- บทบาททางสังคม (social role) หมายถึง หน้าที่หรือพฤติกรรมที่แต่ละสังคมกำหนดให้ผู้ที่ดำรงตำแหน่งต่างๆ ในสังคมกระทำ

สถานภาพสามารถจำแนกออกได้เป็น ๒ ประเภท

สถานภาพที่ติดตัวมาแต่กำเนิด

- เป็นสถานภาพที่สังคมกำหนดให้โดยที่บุคคลไม่มีทางเลือก เช่น เพศ อายุ สีผิว การเป็นพ่อแม่ลูก การเป็นญาติพี่น้องตามสายเลือด เป็นต้น



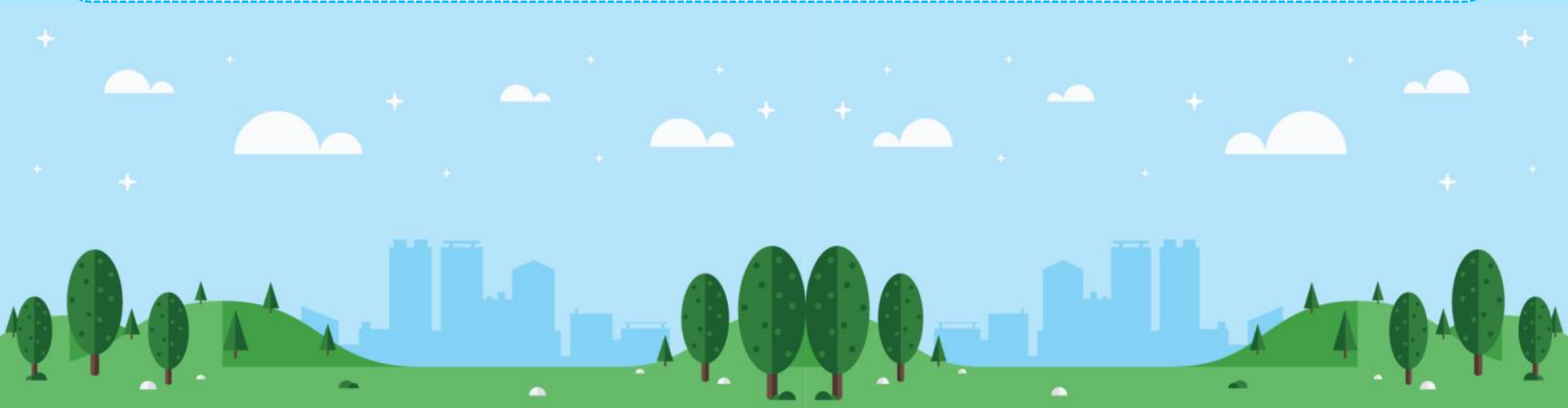
สถานภาพสัมฤทธิ์

- เป็นสถานภาพที่ได้มาด้วยการใช้ความรู้และความสามารถของบุคคล ตัวอย่างของสถานภาพประเภทนี้ เช่น ตำแหน่งหน้าที่การงาน ระดับการศึกษา รายได้



การขัดเกลาทางสังคม

- การขัดเกลาทางสังคม หมายถึง กระบวนการเรียนรู้การเป็นสมาชิกของสังคม โดยซึมซับบรรทัดฐานและค่านิยมทางสังคมมาเป็นของตนเองและเรียนรู้ในการปฏิบัติตนตามบทบาทหน้าที่ เพื่อที่จะสามารถปรับตัวเข้ากับสังคมที่ตนเป็นสมาชิกอยู่ได้เป็นอย่างดี
- กระบวนการขัดเกลาทางสังคมเริ่มต้นตั้งแต่บุคคลถือกำเนิดขึ้นมาในโลก ตัวแทนสำคัญที่ทำหน้าที่ในเรื่องนี้ ได้แก่ ครอบครัว กลุ่มเพื่อน โรงเรียน มหาวิทยาลัย ศาสนา ตลอดจนสื่อมวลชนต่างๆ ตัวแทนเหล่านี้จะทำให้บุคคลได้ตระหนักถึงคุณธรรม คุณค่า และอุดมคติที่สังคมยึดมั่น ได้เรียนรู้บรรทัดฐาน และขนบธรรมเนียมประเพณี ที่ใช้อยู่ในสังคม



การขัดเกลาทางสังคมโดยตรง

- การอบรมเลี้ยงดูของพ่อแม่ ต้องใช้เหตุผลในการอบรมเลี้ยงดูลูก ไม่ใช่อารมณ์ในการตัดสินใจหรือแก้ไข้ปัญหา รับฟังความคิดเห็นของลูก รวมทั้งเปิดโอกาสให้ลูกได้แสดงความสามารถที่ตนมีอยู่



- การอบรมสั่งสอนของครูอาจารย์ ครูต้องอบรมและเสริมสร้างทักษะความรู้และพฤติกรรมที่ดีงามให้แก่ นักเรียน ฝึกฝนให้นักเรียนได้พัฒนาศักยภาพอย่างรอบด้าน ไม่ว่าจะ เป็นในเรื่องของการเรียน การทำกิจกรรม ตลอดจนการใช้ชีวิตในสังคมอย่างมีความสุข



การขัดเกลาทางสังคมโดยทางอ้อม

- **อ่านหนังสือ** ช่วยเพิ่มพูนความรู้ให้มีความหลากหลาย สร้างเสริมประสบการณ์ใหม่ๆ สามารถนำมาเป็นแนวทางในการประพฤติปฏิบัติตนให้ชีวิตมีคุณค่าและมีระเบียบแบบแผนที่ดียิ่งขึ้น



- **การฟังอภิปราย** ช่วยเปิดโลกทัศน์ให้กว้างไกลมากขึ้น ได้รับฟังข้อมูลจากผู้มีความรู้ สามารถนำข้อคิดที่ได้มาปรับใช้ให้เกิดประโยชน์ได้



- **การทำกิจกรรมกลุ่ม** ช่วยให้เกิดการแลกเปลี่ยนเรียนรู้ซึ่งกันและกัน เสริมสร้างความสามัคคีในหมู่คณะ รู้จักเสียสละเพื่อให้กิจกรรมที่ทำนั้นประสบความสำเร็จสูงสุด



องค์กรที่ทำหน้าที่ในการขัดเกลาทางสังคม



ครอบครัว

เป็นองค์กรที่มีบทบาทสำคัญมาก ซึ่งจะทำหน้าที่อบรมสั่งสอนสมาชิกให้เป็นพลเมืองดี ปฏิบัติตามกฎหมายที่สังคมกำหนด



โรงเรียน

เป็นองค์กรที่ทำหน้าที่เสริมสร้างความรู้ ความสามารถ ตลอดจนการปรับตัวในการใช้ชีวิตในสังคม



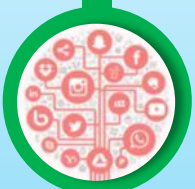
สถาบันศาสนา

เป็นองค์กรที่ทำหน้าที่ถ่ายทอดแนวทางการดำเนินชีวิตให้แก่สมาชิกในสังคม มุ่งเน้นให้คนกระทำความดี ละเว้นความชั่ว



กลุ่มเพื่อน

เป็นองค์กรที่ทำหน้าที่ขัดเกลาทางสังคมอีกหน่วยหนึ่ง ในความเชื่อและค่านิยมเฉพาะกลุ่มตนเอง อาจแตกต่างกันออกไปตามลักษณะกลุ่ม เช่น การแต่งกาย กลุ่มเดียวกันก็จะแต่งกายคล้ายๆ กัน

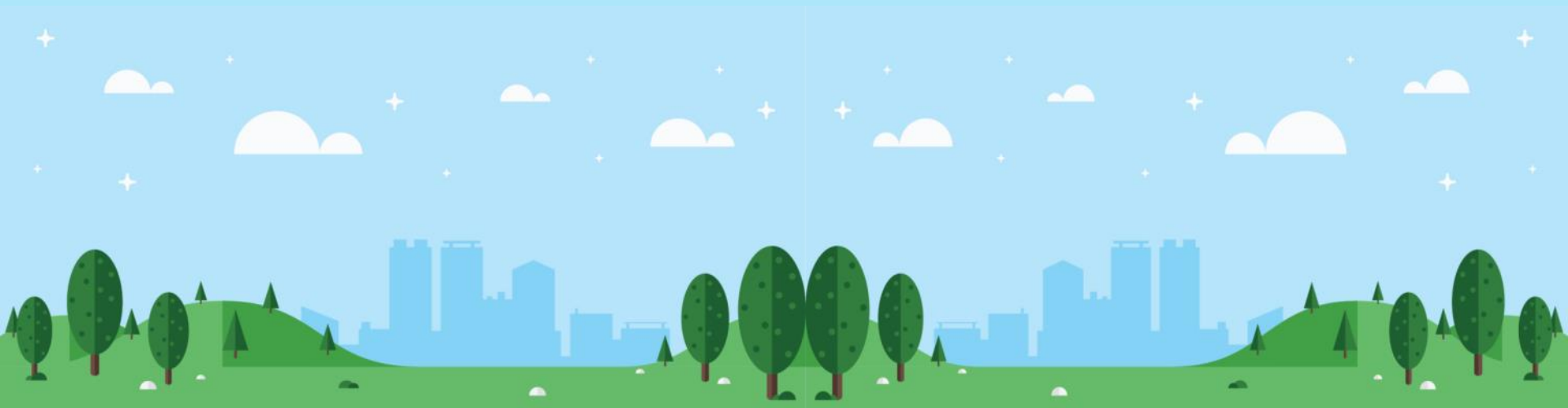


สื่อมวลชน

เป็นองค์กรที่ทำหน้าที่ถ่ายทอดข่าวสารความรู้ ศิลปะ ประเพณี รวมทั้งกฎระเบียบทางสังคมไปยังสมาชิกของสังคมทุกหมู่เหล่า



- **การเปลี่ยนแปลงทางสังคม** หมายถึง การเปลี่ยนแปลงระเบียบของสังคมในการกระทำในเรื่องต่างๆ ซึ่งเป็นการเปลี่ยนแปลงที่เกี่ยวข้องกับความสัมพันธ์และแบบแผนความประพฤติของสมาชิกในสังคมที่แตกต่างไปจากเดิม เช่น การเปลี่ยนวัสดุสิ่งของที่ใช้ การเปลี่ยนแปลงความคิดความเชื่อ เป็นต้น



การเปลี่ยนแปลงระดับจุลภาค

เป็นการเปลี่ยนแปลงขนาดย่อยในระดับบุคคล กลุ่มบุคคล และรวมถึงพฤติกรรมต่างๆ ของบุคคล ตัวอย่างเช่น



- **การผลิตสินค้า** จากเดิมที่ผลิตสินค้าด้วยมือ เปลี่ยนมาเป็นการใช้เทคโนโลยีสมัยใหม่ในการผลิตสินค้า เพื่อให้ได้ปริมาณมาก เพียงพอกับความต้องการในปัจจุบัน



- **การศึกษาของนักเรียน** จากเดิมครูจะเป็นผู้ถ่ายทอดความรู้ให้แก่นักเรียนฝ่ายเดียว เปลี่ยนเป็นการศึกษาเน้นให้นักเรียนเป็นศูนย์กลางการเรียนรู้ เพื่อกระตุ้นให้นักเรียนคิดเป็นทำเป็น และมีภาวะความเป็นผู้นำ

การเปลี่ยนแปลงระดับมหภาค

เป็นการเปลี่ยนแปลงขนาดใหญ่ที่เกี่ยวข้องกับระบบสังคม มีผลกระทบต่อแบบแผนการดำเนินชีวิตของผู้คนในสังคมเป็นจำนวนมาก ตัวอย่างเช่น

- การเลิกทาสในสมัยรัชกาลที่ ๕ ส่งผลให้ราษฎรทุกคนมีความเท่าเทียมกัน มีเสรีภาพในการดำเนินชีวิต ประกอบอาชีพ นอกจากนี้ยังมีผลทำให้ประเทศมีแรงงานอิสระเพิ่มมากขึ้น



- การเปลี่ยนแปลงการปกครอง พ.ศ. ๒๔๗๕ เปลี่ยนจากระบอบสมบูรณาญาสิทธิราชย์เป็นระบอบประชาธิปไตยอันมีพระมหากษัตริย์เป็นประมุข มีรัฐธรรมนูญเป็นกฎหมายสูงสุด ประชาชนมีสิทธิ เสรีภาพ และความเสมอภาคเท่าเทียมกัน



ปัจจัยที่ก่อให้เกิดการเปลี่ยนแปลงในสังคม

ปัจจัยภายใน

- เช่น การประดิษฐ์คิดค้นสิ่งของใหม่ๆ การเปลี่ยนแปลงสภาพแวดล้อมทางธรรมชาติ เศรษฐกิจ เป็นต้น ซึ่งมีผลต่อทางสังคมมาก เพราะเทคโนโลยีใหม่ๆ ทำให้สะดวกสบาย ติดต่อสื่อสารได้เร็วขึ้น ผลิตสินค้าได้ในปริมาณที่มากขึ้น เกิดการเปลี่ยนแปลงโครงสร้างทางประชากรและอาจก่อให้เกิดการเปลี่ยนแปลงโครงสร้างครอบครัวและสังคมในลำดับต่อไป

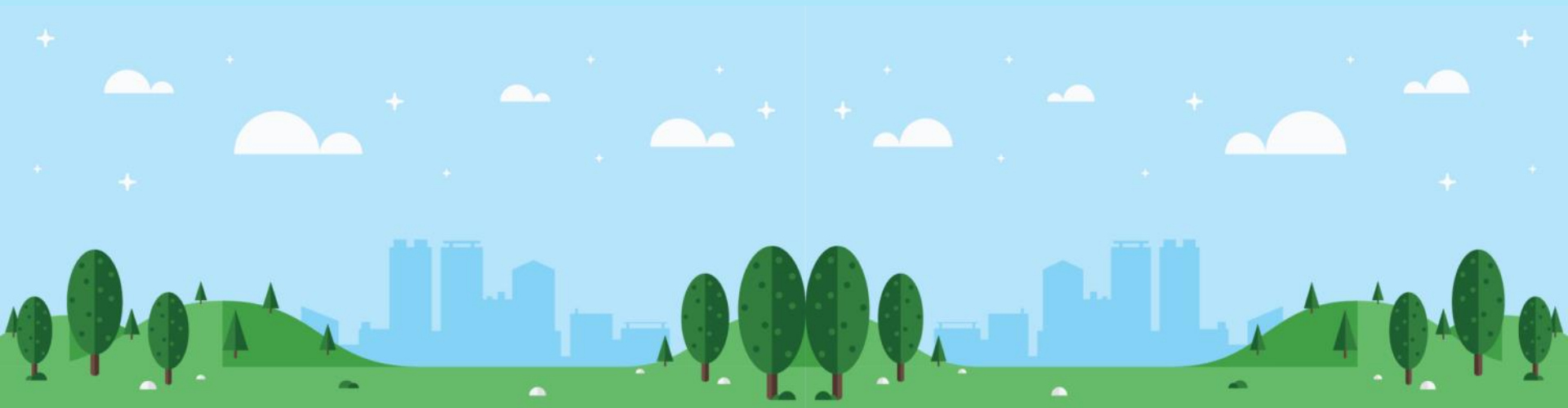
สาเหตุที่ทำให้เกิด
การเปลี่ยนแปลงในสังคม
สามารถจำแนกออกเป็น
๒ ปัจจัยใหญ่ๆ

- ปัจจุบันมีการแพร่กระจายและการรับวัฒนธรรมของสังคมอื่นมาใช้กันมาก ตัวอย่างเช่นการนำระบบโรงเรียนมาใช้แทนการเรียนรู้จากครอบครัวหรือวัดเช่นในอดีต หรือการรับวัฒนธรรมด้านเครื่องแต่งกาย อาหาร ยารักษาโรค และเครื่องมือสื่อสารจากสังคมอื่นมาใช้จนทำให้เกิดการเปลี่ยนแปลงทางสังคมขึ้นมากมายในปัจจุบัน

ปัจจัยภายนอก

ปัญหาสังคมไทยและแนวทางการแก้ไขปัญหา

- สังคมไทยก็เป็นเช่นเดียวกับสังคมอื่นๆ ทั่วโลกที่มีปัญหา เพราะทุกสังคมมีการเปลี่ยนแปลงมีคนกระทำพฤติกรรม เบี่ยงเบนความสัมพันธ์ และสถาบันทางสังคมทำหน้าที่ไม่ครบสมบูรณ์ซึ่งสิ่งเหล่านี้เป็นปัจจัยพื้นฐานทำให้เกิดปัญหาสังคมได้ ปัญหาสังคมอาจมีความรุนแรงและส่งผลกระทบต่อสังคมในระดับและขอบเขตที่ต่างกัน เช่น ระดับชุมชน ระดับประเทศ และระดับโลก เป็นต้น



สาเหตุของปัญหา

- ความอยากรู้อยากลอง ความรู้เท่าไม่ถึงการณ์
- ไม่ได้รับคำแนะนำที่ถูกต้องจากผู้ใหญ่และบุคคลที่เกี่ยวข้อง
- การชักชวนของเพื่อน โดยส่วนมากมักเกิดจากความเกรงใจเพื่อนหรือต้องการแสดงตนว่าเป็นพวกเดียวกับเพื่อน



แนวทางการแก้ไข

- รัฐบาลควรมีนโยบายปราบปรามยาเสพติดอย่างจริงจังและเป็นรูปธรรม
- พ่อแม่ควรปลูกฝังค่านิยมที่ดีให้แก่ลูก เพื่อป้องกันปัญหา ยาเสพติด
- องค์กรเอกชนควรมีบทบาทในการให้ความรู้ ความเข้าใจเกี่ยวกับพิษภัยของยาเสพติด

สาเหตุของปัญหา

- การตัดไม้ทำลายป่า การเผาป่า การล่าสัตว์
- การคมนาคมขนส่งที่ก่อให้เกิดมลพิษ
- การทิ้งขยะลงในแม่น้ำลำคลอง
- กระบวนการผลิตของโรงงานอุตสาหกรรม



แนวทางการแก้ไข

- ปลูกฝังความรู้ ความเข้าใจเกี่ยวกับการอนุรักษ์สิ่งแวดล้อม
- ร่วมกันรณรงค์ให้ประชาชนหันมาใช้พลังงานทดแทนกันมากขึ้น เช่น การใช้ถุงผ้าแทนการใช้ถุงพลาสติก
- ปลูกต้นไม้เพื่อเพิ่มพื้นที่สีเขียวในบริเวณชุมชนและบริเวณที่สาธารณะ

สาเหตุของปัญหา

- เกิดจากความโลภ ความต้องการ ความอยากได้ ความบริโภคนิยมที่เกินพอดี
- การเห็นตัว เห็นแก่ประโยชน์ส่วนตนมากกว่าประโยชน์ส่วนรวม
- การขาดจิตสำนึกทางศีลธรรมและการไม่เกรงกลัวกฎหมาย



แนวทางการแก้ไข

- ภาครัฐควรมีบทลงโทษทางกฎหมายที่เข้มงวดเกี่ยวกับการทุจริต
- พ่อแม่ควรปลูกฝังค่านิยมที่ดี เน้นความซื่อสัตย์สุจริตให้แก่บุตรหลาน
- องค์กรทุกภาคส่วนควรตระหนักถึงความสำคัญและเป็นตัวอย่างที่ดีในการแก้ไขปัญหาการทุจริตอย่างเป็นระบบ

สาเหตุของปัญหา

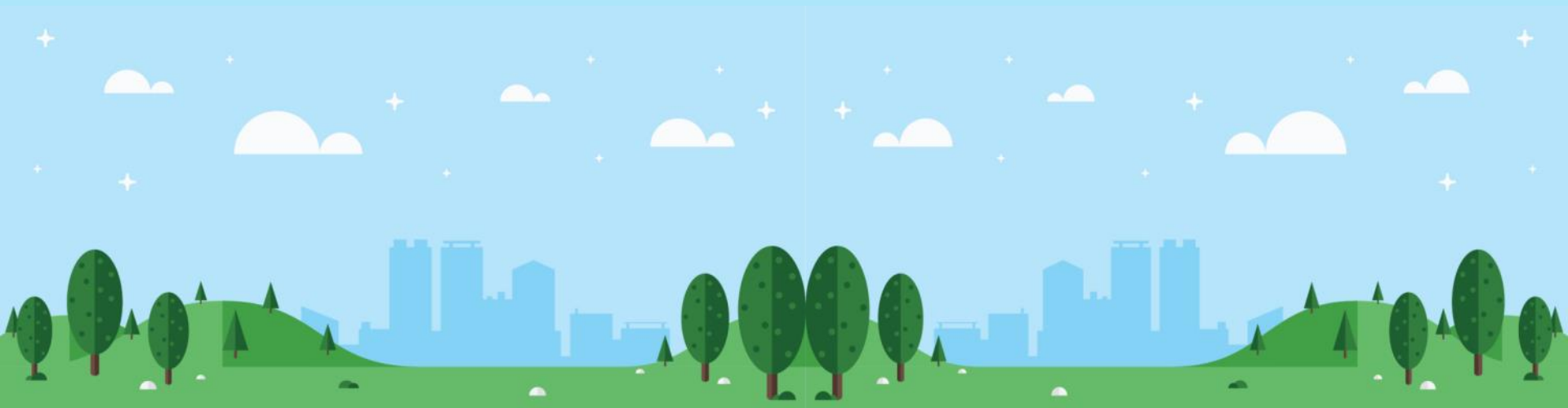
- สังคมมีจำนวนสมาชิกหรือจำนวนประชากรเพิ่มมากขึ้นอย่างรวดเร็ว
- คนในสังคมต้องแข่งขันกันในด้านต่างๆ จนเกิดความเครียด
- อยู่ในสภาพสังคมที่เน้นวัตถุนิยม ขาดการยับยั้งชั่งใจและการควบคุมอารมณ์ให้มีสติ



แนวทางการแก้ไข

- ให้เกียรติกันในครอบครัวหันหน้าปรึกษากันทั้งทางด้านการเงิน การเรียน การดำเนินชีวิต และทางด้านจิตใจ
- ขอความร่วมมือจากองค์กรทั้งภาครัฐและเอกชนเข้าไปรณรงค์การต่อต้านการใช้ความรุนแรง
- การสร้างความสมานฉันท์ในสังคม ทำกิจกรรมร่วมกัน รู้จักการฟังพวาอาศัยกัน

- การพัฒนาประเทศในระยะแผนพัฒนาเศรษฐกิจและสังคมแห่งชาติ ฉบับที่ ๑๑ (พ.ศ. ๒๕๕๕ - ๒๕๕๙) ยึดหลัก การปฏิบัติตาม “ปรัชญาของเศรษฐกิจพอเพียง” และขับเคลื่อนให้เกิดผลในทางปฏิบัติที่ชัดเจนยิ่งขึ้น ยึดแนวคิด การพัฒนาแบบบูรณาการเป็นองค์รวมที่มี “คนเป็นศูนย์กลางการพัฒนา” ทั้งด้านตัวคน สังคม เศรษฐกิจ สิ่งแวดล้อมและการเมืองซึ่งได้กำหนดยุทธศาสตร์การพัฒนาไว้ ดังนี้



๑

สร้างความเป็นธรรมในสังคม



๒

พัฒนาคนสู่สังคมแห่งการเรียนรู้ตลอดชีวิตอย่างยั่งยืน



๓

สร้างความเข้มแข็งภาคการเกษตร และความมั่นคงของอาหารและพลังงาน



๔

ปรับโครงสร้างเศรษฐกิจสู่การเติบโตอย่างมีคุณภาพและยั่งยืน



๕

สร้างความเชื่อมโยงกับประเทศในภูมิภาคเพื่อความมั่นคงทางเศรษฐกิจและสังคม



๖

การจัดการทรัพยากรธรรมชาติและสิ่งแวดล้อมอย่างยั่งยืน

