



สถาบันพัฒนาคุณภาพวิชาการ (พว.)

ศาสนา ศิลปกรรม จริยธรรม ชั้นมัธยมศึกษาปีที่ 1





หน่วยการเรียนรู้ที่ 1

พระพุทธ





“ผังสาระการเรียนรู้”



“ความสำคัญของพระพุทธศาสนาต่อสังคมไทย”

พระพุทธศาสนามีความสัมพันธ์กับประวัติศาสตร์และวัฒนธรรมไทย

พระพุทธศาสนาเป็นสถาบันหลักของสังคมไทย

พระพุทธศาสนามีบทบาทต่อวิถีชีวิตคนไทย

พระพุทธศาสนาช่วยให้บุคคลพัฒนาตนและครอบครัว





“พุทธประวัติ”

ประสูติ

การออกผนวช

การบำเพ็ญทุกรกิริยา

การตรัสรู้

ปรินิพพาน

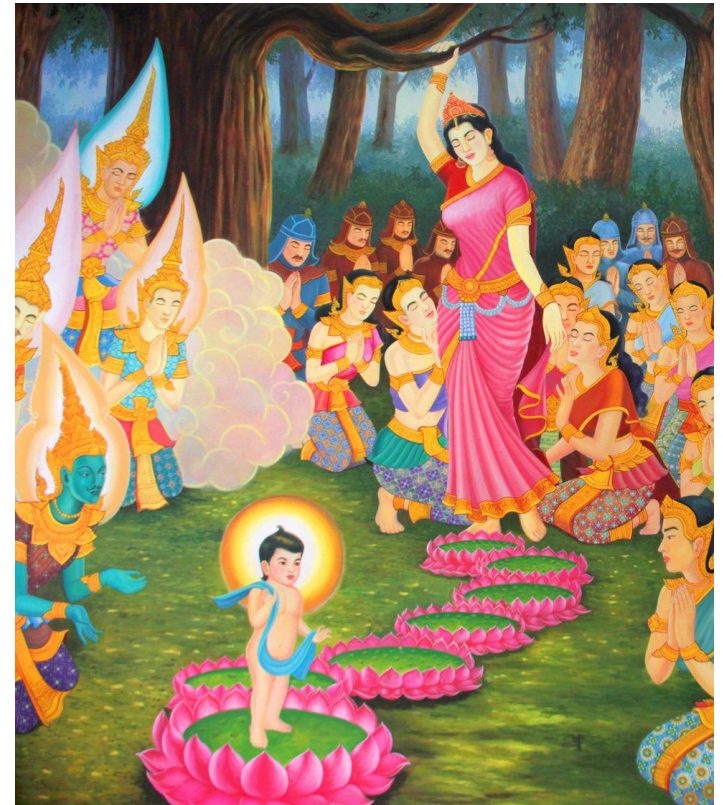


“พุทธประวัติ”

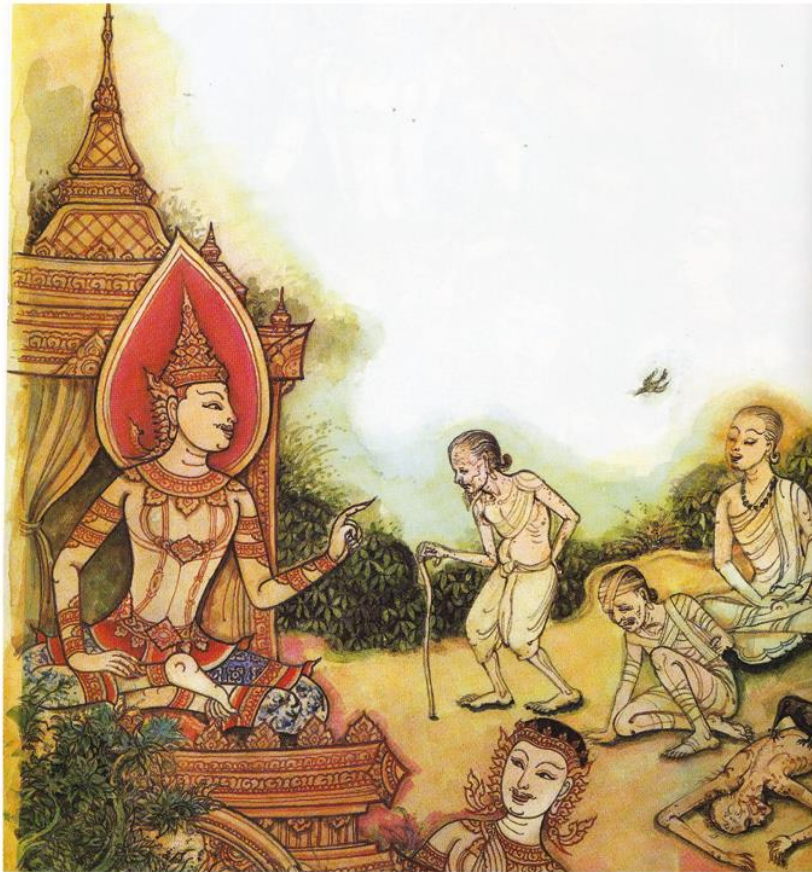
“ประสูติ”

พระพุทธเจ้าทรงมีพระนามเดิมว่า “สิทธัตถะ” ทรงประสูติใต้ต้นสาละ เมื่อวันที่เพ็ญเดือน 6 (ขึ้น 15 ค่ำ เดือน 6) เป็นพระราชโอรสของพระเจ้าสุทโธทนะ และพระนางสิริมหามายา

เมื่อเจริญพระชนม์ได้ 16 พรรษา ทรงอภิเษกสมรสกับพระนางยโสธรา หรือนางพิมพา มีพระโอรส 1 พระองค์ คือ พระราहुล



“การออกผนวช”



เจ้าชายสิทธัตถะทรงได้รับการเลี้ยงดู
อย่างดี จนวันหนึ่งได้เสด็จทอดพระเนตร
พบเทวทูต 4 จึงทรงตัดสินใจพระทัยออก
ผนวชปฏิบัติธรรมในสำนักอาฬารดาบส
และอุททกดาบสจนได้ฌานสมาบัติขั้นที่ 8
และทรงเสด็จไปบำเพ็ญทุกรกิริยาเพื่อ
หาทางพ้นทุกข์

“การบำเพ็ญทุกรกิริยา”

ทรงกตพระทนต์ด้วยพระทนต์ กตพระตาล
ด้วยพระชิวหาจนพระเสโทไหล

ทรงผ่อนกลืนลมอัสสาสะ - ปัสสาสะ

ทรงอดพระกระยาหาร โดยลดการเสวย
ทีละน้อย จนไม่เสวยอะไรเลย





“ตรัสรู้”

เจ้าชายสิทธัตถะทรงเห็นว่าวิถีเหล่านี้ไม่ใช่ทางพ้นจากความทุกข์จึงทรงเปลี่ยนมาปฏิบัติโดยใช้ทางสายกลางที่เรียกว่า “มัชฌิมาปฏิปทา” จนตรัสรู้ธรรมที่เรียกว่า “อริยสัจ” (ความจริงอันประเสริฐ 4 ประการ) ใต้ต้นศรีมหาโพธิ์ เมื่อวันที่เพ็ญเดือน 6



“ปรินิพพาน”

พระพุทธเจ้าทรงเผยแผ่ธรรมะเป็นเวลา 45 ปี จึงเสด็จดับขันธปรินิพพานในวันเพ็ญเดือน 6 ใต้ต้นสาละ เมืองกุสินารา แคว้นมัลละ เมื่อพระชนมายุ 80 พรรษา



“ชาดก”

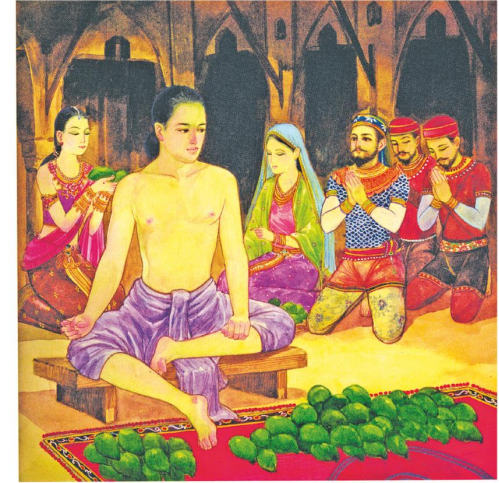
ชาดก คือ เรื่องราวของ
พระพุทธเจ้าที่มีมาในชาติก่อน ๆ
พระองค์นำมาตรัสเล่าแก่
พุทธบริษัทเพื่อใช้สอนหลักธรรม
เนื้อเรื่องในชาดกแทรกคติสอนใจ
ชาดกจึงให้ทั้งข้อคิดและความ
เพลิดเพลินไปพร้อม ๆ กัน



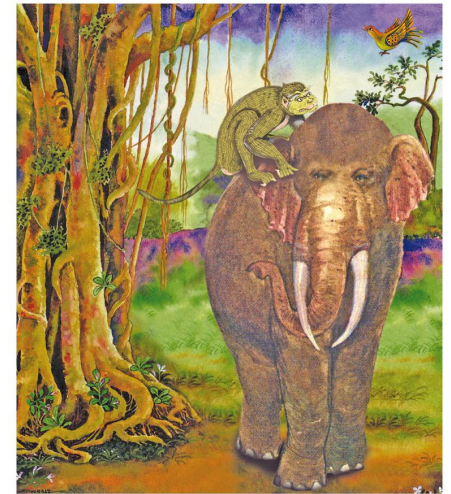
ชาดก

อัมพชาดก

ติตติรชาดก

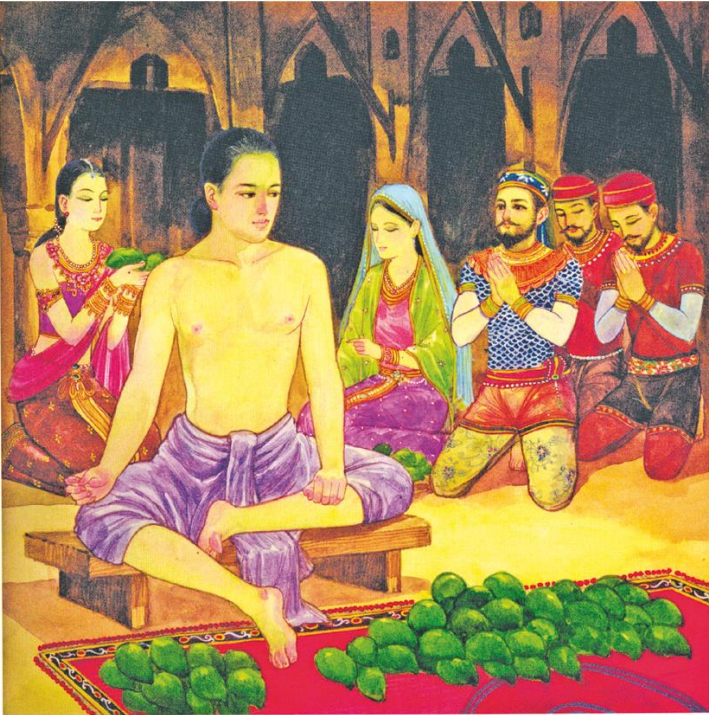


ชายหนุ่มมีไขมันดีเสกมะม่วงในอัมพชาดก



ช้าง ลิง นกกระทำ อยู่อย่างมีความสุข เพราะรู้จักการเคารพซึ่งกันและกันในติตติรชาดก

“อัมพชาดก”



ชายหนุ่มใช้มนต์เสกมะม่วงในอัมพชาดก

เป็นเรื่องราวของชายหนุ่มที่ได้รำเรียนมนต์วิเศษมาจากสำนักอาจารย์ที่เป็นจันฑาล เพื่อนำมาใช้ในการเสกมะม่วงให้ออกผลในช่วงนอกฤดูฤดูกาลได้ จนถูกใจพระมหากษัตริย์ แต่เพราะเขาเนรคุณอาจารย์จึงทำให้มนต์วิเศษเสื่อมลง

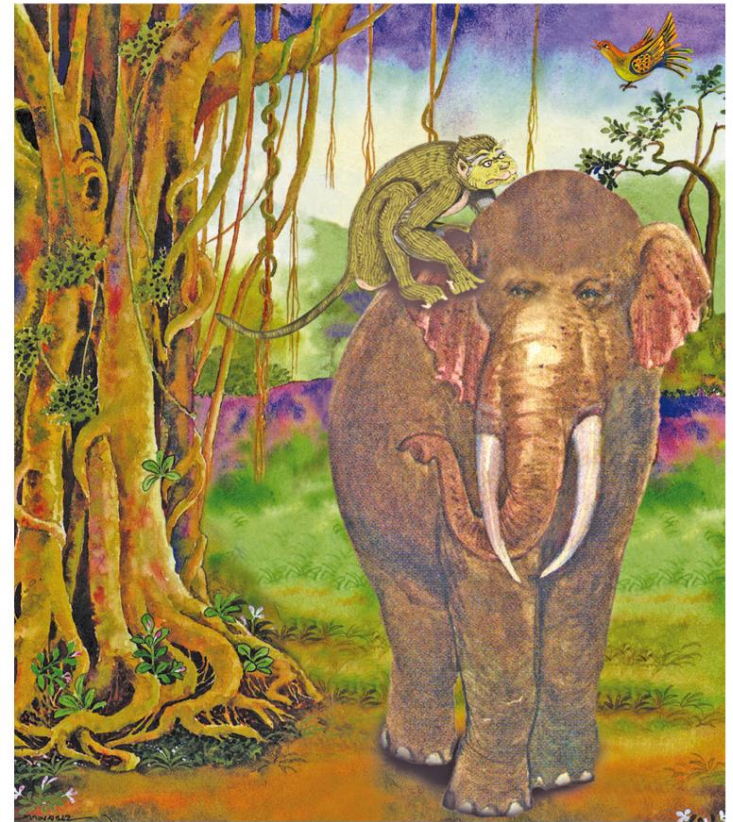
ชาดกเรื่องนี้สอนให้รู้ว่า ผู้ที่ไม่เชื่อฟังคำสอนของครูอาจารย์ ผู้ที่ไม่รู้คุณของครู แม้จะได้ลาภยศ ไม่นานก็ต้องพบกับความหายนะ



“ตितติรชาดก”

เป็นเรื่องราวความขัดแย้งกันของสัตว์ 3 ชนิด ได้แก่ ลิง ช้าง และนกกระโทก ซึ่งมีทิฐิ และความยึดมั่นถือมั่นในตนเอง โดยไม่สนใจลำดับความอาวุโส จึงเกิดความเดือดร้อนเสียหายกับตนเองและหมู่คณะ

ชาดกเรื่องนี้สอนให้รู้ว่า การรู้จักเคารพซึ่งกันและกันตามวัยวุฒิ และรู้จักเอื้อเฟื้อเผื่อแผ่ช่วยเหลือกัน ย่อมนำมาซึ่งความสุขในการอยู่ร่วมกันของหมู่คณะ



ช้าง ลิง นกกระโทก อยู่อย่างมีความสุข เพราะรู้จักการเคารพซึ่งกันและกันในตितติรชาดก



“วันสำคัญทางพระพุทธศาสนา”



วันวิสาขบูชา

วันมาฆบูชา

วันอาสาฬหบูชา

วันเข้าพรรษา วันออกพรรษา

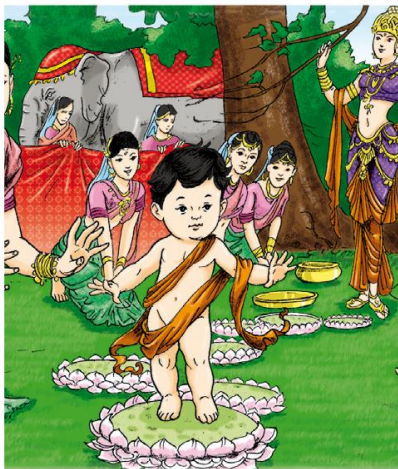
วันเทโวโรหณะ

วันอัฐมีบูชา

วันธรรมสวนะ

“วันวิสาขบูชา”

ตรงกับวันขึ้น 15 ค่ำ เดือน 6 เป็นวันคล้ายวันประสูติ ตรัสรู้ และปรินิพพาน ของพระพุทธเจ้า ซึ่งองค์การสหประชาชาติได้ประกาศให้วันวิสาขบูชาเป็นวันสำคัญสากลทางพระพุทธศาสนา



วันวิสาขบูชาเป็นวันคล้ายวันประสูติ ตรัสรู้ และปรินิพพานของพระพุทธเจ้า

“วันมาฆบูชา”



ตรงกับวันขึ้น 15 ค่ำ เดือน 3
เป็นวันที่พระอรหันต์จำนวน 1,250
องค์ มาชุมนุมพร้อมกันโดยมิได้
นัดหมาย ซึ่งพระพุทธเจ้าทรงแสดง
“โอวาทปาติโมกข์”ให้แก่พระอรหันต์



“วันอาสาฬหบูชา”

ตรงกับวันขึ้น 15 ค่ำ เดือน 8 เป็นการ
แสดงปฐมเทศนาของพระพุทธเจ้าให้แก่
ปัญจวัคคีย์ได้ฟัง “ธัมมจักกัปปวัตตนสูตร” ที่
ป่าอิสิปตนมฤคทายวัน ทำให้วันนี้เป็นวันที่
มีพระรัตนตรัยครบองค์ 3



“วันเข้าพรรษา”

เป็นวันที่พระสงฆ์ต้องอยู่จำพรรษา
ที่วัดใดวัดหนึ่งตลอดระยะเวลา 3 เดือน
โดยเริ่มตั้งแต่วันแรม 1 ค่ำ เดือน 8
ถึงวันขึ้น 15 ค่ำ เดือน 11



เทียนพรรษาที่แกะสลักอย่างงดงามในขบวนแห่
ก่อนถวายวัดในเทศกาลเข้าพรรษา



พระสงฆ์ทำปวารณาต่อกันด้วยเมตตาจิต

“วันออกพรรษา”

ตรงกับวันแรม 1 ค่ำ เดือน 11
เป็นวันที่พ้นกำหนดการจำพรรษาตลอด
ระยะเวลา 3 เดือนของพระภิกษุสงฆ์



พระพุทธเจ้าเสด็จลงมาจกสวรรค์ชั้นดาวดึงส์

“วันเทโวโรหณะ”

ตรงกับวันแรม 1 ค่ำ เดือน 11
เป็นวันที่พระพุทธเจ้าเสด็จลงจาก
สวรรค์ชั้นดาวดึงส์หลังจากทรงเสด็จ
ขึ้นไปเทศนาโปรดพุทธมารดา ซึ่ง
ตรงกับวันออกพรรษา



“วันอัฐมีบูชา”

ตรงกับวันแรม 8 ค่ำ เดือน 6 เป็นวันที่พระภิกษุสาวกของพระพุทธเจ้าได้ทำการถวายพระเพลิงพระพุทธสรีระของพระพุทธเจ้าที่เมืองกุสินารา



“วันธรรมสวนะ”

เรียกอีกอย่างหนึ่งว่า “วันพระ” ตรงกับวันขึ้น 8 ค่ำ, ขึ้น 15 ค่ำ, แรม 8 ค่ำ และแรม 15 ค่ำ ของทุกเดือน



“การปฏิบัติตนในวันสำคัญทางพระพุทธศาสนา”



เมื่อถึงวันสำคัญทางศาสนา
พุทธศาสนิกชนต่างพร้อมใจกัน
บำเพ็ญกุศลโดยการทำบุญตักบาตร
ถวายสังฆทาน สมาทานศีล รักษาศีล
อุโบสถ ฟังพระธรรมเทศนาจาก
พระภิกษุสงฆ์



แบบทดสอบ

หน่วยการเรียนรู้ที่ 1





1. ข้อใดต่อไปนี้เป็น **ไม่ใช่** ความสำคัญโดยตรงของพระพุทธศาสนา

1. ช่วยให้มีจิตใจสงบ
2. ช่วยให้มีฐานะร่ำรวย
3. ช่วยให้เกิดความสามัคคี
4. ช่วยให้ผู้สังคมมีเอกภาพ





เฉลย ข้อ 2 เพราะศาสนาไม่ได้ช่วยให้ผู้ที่ปฏิบัติมีฐานะร่ำรวยขึ้น แต่
สอนให้ร่ำรวยความดี
ฐานะร่ำรวยเป็นผลพลอยได้จากการทำดี



2. ข้อใด**ไม่**ถูกต้องเกี่ยวกับการประสูติของเจ้าชายสิทธัตถะ

1. ทรงได้รับพระนามว่า “สิทธัตถะ”
2. ทรงประสูติ ณ ลุมพินีวันราชอุทยาน
3. ทรงเสด็จกลับสู่กรุงกบิลพัสดุ์หลังจากประสูติได้ 5 วัน
4. พราหมณ์โกณฑัญญะทำนายว่าเจ้าชายสิทธัตถะจะเสด็จออกผนวช และตรัสรู้เป็นพระพุทธรเจ้า





เฉลย ข้อ 3 เพราะหลังจากที่เจ้าชายสิทนต์ทะประสูติได้ 5 วัน ได้มีการจัด
พิธีมงคลเฉลิมพระนาม



3. เพราะเหตุใดพระเจ้าสุทโธทนะจึงสร้างปราสาท 3 หลังให้เจ้าชายสิทธัตถะ

1. เพื่อให้เป็นไปตามโบราณราชประเพณี
2. เพื่อให้เจ้าชายสิทธัตถะเห็นความจริงของชีวิต
3. เพื่อให้เจ้าชายสิทธัตถะทรงพระสำราญตลอดทุกฤดูกาล
4. เพื่อให้เจ้าชายสิทธัตถะติดอยู่ในความสุขจนไม่คิดออกผนวช

เฉลย ข้อ 4 เพราะ ไม่อยากให้เจ้าชายสิทธัตถะเสด็จออกผนวชตาม
คำทำนายของโกณฑัญญะและอยู่ครองราชสมบัติ





4. ข้อใดไม่ใช่เทวทูต 4

1. คนเกิด
2. คนเจ็บ
3. คนแก่
4. คนตาย



เฉลย ข้อ 1 เพราะเทวทูตทั้ง 4 ประกอบด้วย คนแก่
คนเจ็บ คนตาย และสมณะ





5. ข้อคิดที่ได้จากการศึกษาพุทธประวัติ ตอนบำเพ็ญ ทุกรกิริยา คือข้อใด

1. ความไม่ประมาท
2. ความเพียรพยายาม
3. ความใฝ่รู้ใฝ่เรียน
4. ความรู้ผิดชอบชั่วดี





เฉลย ข้อ 2 เพราะพระพุทธเจ้าทรงมีความเพียรพยายามค้นหาวิธี
ที่จะทำให้ตนเองหลุดพ้นจากความทุกข์



6. ข้อคิดที่ได้จาก “อัมพชาดก” เกี่ยวข้องกับเรื่องใด

1. ความสามัคคี
2. ความขยันหมั่นเพียร
3. การรู้จักประหยัด มัธยัสถ์
4. การเชื่อฟังคำสั่งสอนของครูอาจารย์



เฉลย ข้อ 4 เพราะชายหนุ่มไม่เชื่อฟังคำสั่งสอนของ
ครูและพูดโกหก จึงทำให้มนต์เสกมะม่วงเสื่อมไป



7. ข้อใดตรงกับ “ติดติรชาดก”

1. เอมักจะให้เงินขอรทานข้างถนน
2. บีปฏิบัติตามคำสั่งสอนของพ่อแม่
3. ซีพูดคุยกับพี่สาวด้วยความสุภาพ
4. ดีตั้งใจศึกษาเล่าเรียนเรื่องที่ครูสอน



เฉลย ข้อ 3 เพราะเป็นการแสดงความเคารพอย่าง
ถูกต้อง เหมาะสมตามวิญญูติต่อกันและกัน ตรงกับ
คติของตितติรชาดก





8. วันวิสาขบูชา มีความสำคัญอย่างไร

1. เป็นวันที่พระพุทธเจ้าทรงแสดงโอวาทปาติโมกข์
2. เป็นวันที่ถวายพระเพลิงพระพุทธสรีระ
3. เป็นวันที่พระพุทธเจ้าประสูติ ตรัสรู้ และปรินิพพาน
4. เป็นวันที่พระรัตนตรัยครบ 3 ประการ คือ พระพุทธ พระธรรม พระสงฆ์



เฉลย ข้อ 3 เพราะเป็นวันที่เกิดเหตุการณ์สำคัญทางศาสนา
ที่เกี่ยวข้องกับพระพุทธเจ้า คือ วันที่พระพุทธเจ้าประสูติ
ตรัสรู้ และปรินิพพานในวันเดียวกัน



9. ข้อใด**ไม่**เกี่ยวกับวันอัฐมีบูชา

1. ปวารณา
2. เวียนเทียน
3. ทำบุญตักบาตร
4. พระพุทธสิริระ



เฉลย ข้อ 1 เพราะการพิจารณาเป็นการเปิดโอกาสให้
พระสงฆ์ว่ากล่าวตักเตือนกันได้ด้วยเมตตาจิตในวัน
ออกพรรษา ไม่เกี่ยวข้องกับวันอัฐมีบูชา





10. ข้อใด**ไม่**สัมพันธ์กัน

1. อริยสัจ 4 กับวันวิสาขบูชา
2. ตักบาตรเทโวโรหณะกับวันออกพรรษา
3. โอวาทปาติโมกข์กับวันอัฐมีบูชา
4. พระอัญญาโกณฑัญญะกับวันอาสาฬหบูชา



เฉลย ข้อ 3 เพราะ โฉวาทปาติโมกข์เกี่ยวข้องกับ
วันมาฆบูชา

